



RAPPORT DE GESTION SAISON 2021/22



EDITORIAL PCA

EDITORIAL CEO

RÉTROSPECTIVE ANNUELLE SPORT

RÉTROSPECTIVE ANNUELLE PRESTATAIRES

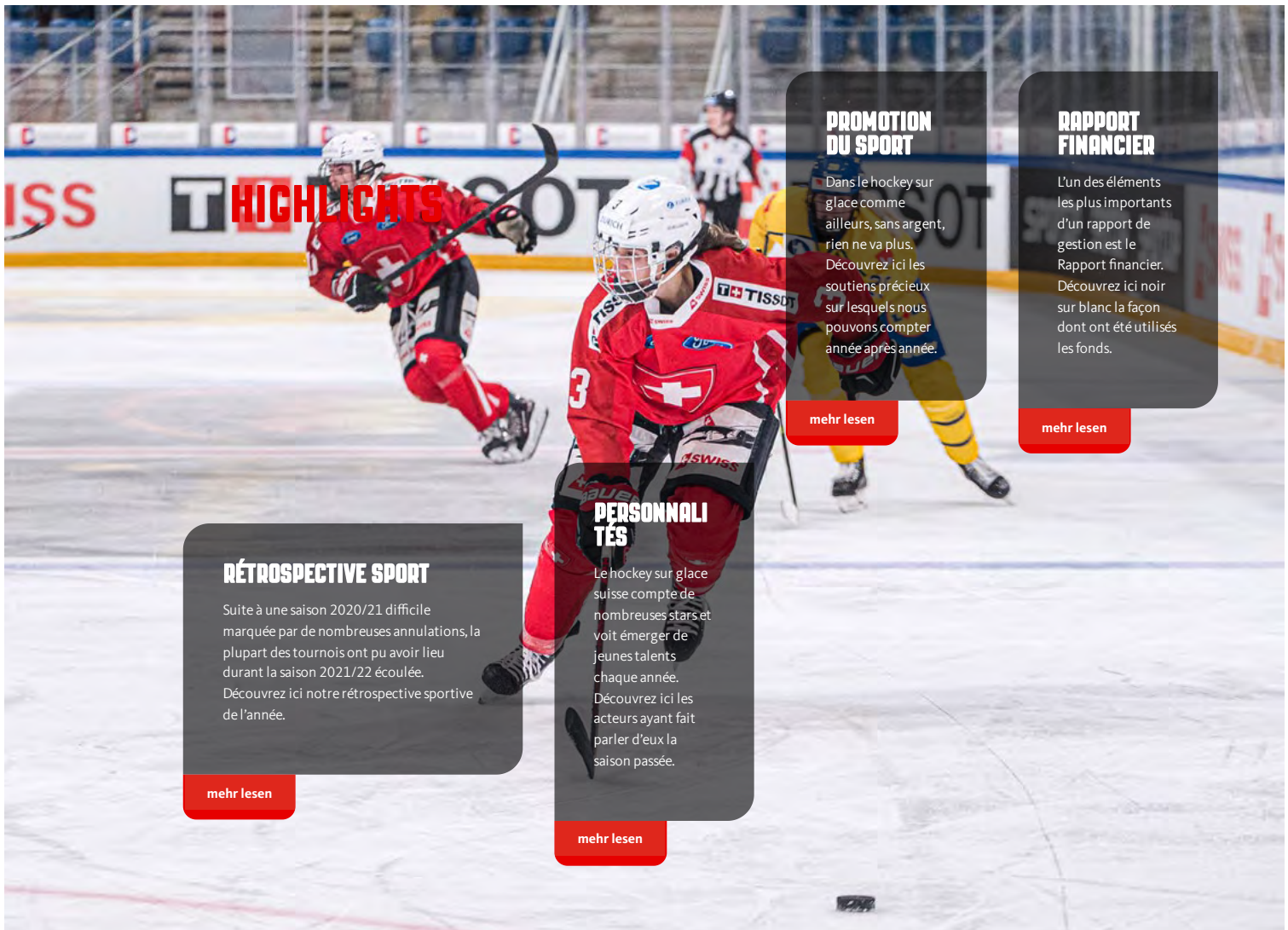
PERSONALITÉS

PROMOTION DU SPORT

CORPORATE GOVERNANCE

RAPPORT FINANCIER

IMPRESSUM



RÉTROSPECTIVE SPORT

Suite à une saison 2020/21 difficile marquée par de nombreuses annulations, la plupart des tournois ont pu avoir lieu durant la saison 2021/22 écoulée. Découvrez ici notre rétrospective sportive de l'année.

[mehr lesen](#)

PERSONALITÉS

Le hockey sur glace suisse compte de nombreuses stars et voit émerger de jeunes talents chaque année. Découvrez ici les acteurs ayant fait parler d'eux la saison passée.

[mehr lesen](#)

PROMOTION DU SPORT

Dans le hockey sur glace comme ailleurs, sans argent, rien ne va plus. Découvrez ici les soutiens précieux sur lesquels nous pouvons compter année après année.

[mehr lesen](#)

RAPPORT FINANCIER

L'un des éléments les plus importants d'un rapport de gestion est le Rapport financier. Découvrez ici noir sur blanc la façon dont ont été utilisés les fonds.

[mehr lesen](#)



EDITORIAL PCA

CHÈRES ET CHERS AMIS DU HOCKEY SUR GLACE,



Michael Rindlisbacher
Président du Conseil
d'administration

« Nous avons fait avancer beaucoup de choses et atteint bon nombre d'objectifs durant la saison 2021/22. »

Nous avons une nouvelle fois vécu un exercice très intense, avec de nombreux défis et de multiples surprises. En sus du coronavirus qui nous a encore tenu en haleine, cette période a été fortement marquée par l'adaptation des structures dans le hockey sur glace suisse. Ce qui semble au premier abord n'être que des délocalisations et des déplacements mineurs s'avère en réalité bien plus profond. Les responsabilités et les compétences ont été redéfinies, les processus ont dû être vérifiés et adaptés. Sur le papier, les nouvelles structures ont été mises en place au début du nouvel exercice. Il s'agit désormais d'implémenter la nouvelle forme d'organisation à l'interne et, surtout, de la mettre en pratique.

Je tiens à remercier l'ensemble des collaboratrices et collaborateurs pour leur fantastique dévouement, les sponsors pour leur engagement clair en faveur du hockey sur glace suisse, les clubs pour la confiance accordée à la Fédération ainsi que la Confédération et les autorités pour leur précieux soutien dans tous les domaines.

Nous avons fait avancer beaucoup de choses et atteint bon nombre d'objectifs durant la saison 2021/22. Ces développements sont exposés dans le présent Rapport de gestion, qui a été conçu de manière légèrement différente que les années précédentes. En sus du texte, nous utilisons également d'autres formes de contenu, comme des photos et des vidéos.

D'un point de vue sportif, je félicite le EV Zug pour son titre de Champion suisse et le EHC Kloten pour la promotion en première division ainsi que le EHC Basel (titre de Champion et promotion), les ZSC Lions Ladies (titre de Championnes), les Ladies Lugano (vainqueurs de la Coupe féminine) et le EHC Arosa (vainqueurs de la Coupe masculine). Le Championnat du Monde de Hockey sur Glace 2022 de l'IIHF en Finlande a également été l'un des moments forts de la saison. Si l'élimination de notre équipe nationale en quarts de finale a certes été une grosse déception, les excellentes performances fournies lors du tour préliminaire prouvent que nous nous sommes engagés sur la bonne voie.

Au niveau de la politique du sport, je me réjouis particulièrement de l'élection de Raeto Raffainer en tant que représentant du hockey sur glace suisse au sein du Conseil de l'IIHF ainsi que de la nomination de différents membres de la SIHF et du hockey sur glace suisse au sein d'organes et de comités importants de l'IIHF. Cela démontre le bon positionnement de la SIHF dans le hockey sur glace international. Sans ce réseau solide, il n'aurait guère été possible de décrocher l'organisation de trois Championnats du monde en Suisse ces quatre prochaines années et de participer à l'Euro Hockey Tour, aux côtés des nations prestigieuses que sont la Finlande, la Suède et la Tchéquie. Je me réjouis d'ores et déjà de ces nombreux grands rendez-vous sportifs et j'espère qu'il en va de même pour vous !

« Il s'agit d'aborder les défis à venir avec confiance. »



Malgré ces perspectives réjouissantes, il convient toutefois de souligner que les défis se sont encore accentués durant l'exercice sous revue, notamment dans le domaine financier. Plusieurs partenaires principaux de Swiss Ice Hockey ont malheureusement mis fin à leur engagement au terme de la saison et, dans les conditions actuelles, la recherche de nouveaux partenaires s'avère ardue. Je suis néanmoins convaincu que Swiss Ice Hockey possède des atouts et des valeurs uniques qui nous rendent intéressants pour des partenaires et des sponsors potentiels. Il s'agit donc d'aborder les défis à venir avec confiance, de souder notre équipe encore davantage et de nous engager ensemble en faveur du hockey sur glace suisse.

Je suis persuadé que nous suivons la bonne voie et me réjouis du travail à accomplir.

Michael Rindlisbacher
Président du Conseil d'administration

« Je suis persuadé que nous avons emprunté la bonne voie. »



EDITORIAL CEO

CHÈRE FAMILLE DU HOCKEY SUR GLACE,



Patrick Bloch
CEO

« Cette restructuration a eu pour conséquence l'introduction d'un nouvel organigramme. »

J'ignore ce qu'il en est pour vous, mais personnellement, je n'en peux plus de ce mot en C. Et malgré tout, il aura fortement marqué l'exercice 2021/22 aussi, comme les années précédentes déjà. Les décisions quant à la tenue ou à l'annulation de manifestations n'ont jamais été faciles à prendre. Face à une situation en constante évolution, nous avons mené d'innombrables séances et entretenu des échanges étroits avec les autorités fédérales, l'Office fédéral du Sport (OFSP) ou Swiss Olympic. Nous avons tenté de soutenir au mieux les clubs, qui ont pu être globalement dédommagés grâce notamment aux mesures de stabilisation 2021 de la Confédération. La situation liée au Covid-19 a toutefois été source de grandes incertitudes durant la saison 2021/22 également, particulièrement d'un point de vue financier. Les Mondiaux U20 masculins et U18 féminins ont dû être annulés, les Jeux Olympiques à Pékin se sont déroulés sous des conditions très strictes et la préparation en vue des JO a été tout sauf optimale.

En sus du coronavirus, un autre sujet de taille pour Swiss Ice Hockey ont été les adaptations structurelles, qui ont engendré de nombreuses séances et discussions. L'Assemblée générale extraordinaire de début mai a marqué l'aboutissement de ce grand projet, qui s'est étendu sur les deux années précédentes. Il s'agissait de réviser en profondeur les structures et les nombreux règlements et de les adapter aux nouvelles réalités au sein de la Fédération. Cela a notamment été rendu nécessaire suite à l'autonomisation de la National League en tant que société anonyme propre et à l'adaptation des structures dans le Sport Espoir, Amateur et Féminin, désormais dignes d'une fédération moderne et contemporaine. Ainsi, les domaines stratégique et opérationnel ont été séparés. Cette restructuration a eu pour conséquence l'introduction d'un nouvel organigramme à l'interne de la SIHF. Outre cette réorganisation, un groupe de travail s'est attelé à l'élaboration d'une nouvelle proposition pour le système des unités de formation qui, suite à son adoption par les différentes assemblées, a conduit à un renforcement des labels de recrutement et des premières années de formation.

Un autre jalon a été posé avec la réattribution des droits médiatiques relatifs aux équipes nationales. Le prolongement du partenariat éprouvé avec la SRG SSR est très réjouissant et encourageant en cette période incertaine. Le renforcement du hockey sur glace féminin, qui représente l'un des segments stratégiques centraux de la SIHF, gagnera encore en importance à l'avenir. Il est particulièrement réjouissant que la visibilité du hockey sur glace féminin connaîtra une croissance significative grâce à une plus forte présence à la télévision et sur Internet. Ainsi, tous les matchs de l'équipe nationale féminine seront diffusés en direct sur les canaux de la SRG SSR dès la saison à venir. La présence médiatique revêt une importance essentielle, aussi bien pour les championnats des différentes ligues que pour la commercialisation des équipes nationales. Par conséquent, il est très positif qu'en sus du contrat conclu avec la SRG SSR, les négociations relatives à la plateforme OTT soient désormais bien avancées. Cela permettra une forte augmentation de la visibilité et un développement du hockey sur glace suisse à tous les niveaux.

« Le renforcement du hockey sur glace féminin gagnera encore en importance à l'avenir. »



Fin mai, nous avons eu la chance de nous voir attribuer trois Championnats du monde lors du Congrès annuel de l'IIHF à Tampere (FIN) :

- **Le Championnat du monde U18 masculin, qui se tiendra en avril 2023 à Bâle et à Porrentruy[TH1], est le tournoi international le plus important dans le hockey sur glace junior.**
- **Les Mondiaux U18 féminins en janvier 2024 contribueront à augmenter l'attractivité du hockey sur glace féminin en Suisse et représentent une étape importante dans ce domaine.**
- **Suite à l'annulation en 2020 et moyennant des efforts importants durant la phase de candidature, l'organisation du CM A est finalement revenue à la Suisse pour 2026. Nous nous réjouissons d'ores et déjà de vivre un tournoi passionnant dans des stades combles à Zurich et Fribourg.**

À la fin de l'exercice sous revue, la Direction de Swiss Ice Hockey a connu deux mutations. La démission d'Urs Schwegler comme Director Marketing & Sponsoring pour raisons familiales a constitué une surprise. Le poste n'a pu être repourvu par Marco Baumann qu'après une période de vacance. Thomas Hobi a, quant à lui, succédé à Manuela Hess en tant que Head of Communications. Je tiens à remercier tous les membres de la Direction pour l'excellente collaboration et leur engagement sans faille lors de cet exercice une nouvelle fois très exigeant. J'adresse également mes remerciements au Conseil d'administration pour sa confiance, son soutien dans les questions stratégiques et pour les échanges toujours constructifs. Toutefois, le plus grand merci revient aux collaboratrices et collaborateurs de la SIHF ainsi qu'à toutes et tous les fonctionnaires qui donnent chaque jour le meilleur d'eux-mêmes pour faire avancer le hockey sur glace suisse.

Nouvelles structures, trois Championnats du monde en Suisse dans les années à venir et participation à l'Euro Hockey Tour : Je suis persuadé que nous avons emprunté la bonne voie. Des défis de taille nous attendent ces prochains mois et nous devons prendre des décisions importantes portées sur l'avenir. Par conséquent, il s'agit de poursuivre sur ce chemin.

J'espère vivement que les spectatrices et spectateurs pourront à nouveau vivre dans les stades et sans restriction les émotions que nous procure notre sport favori. Je souhaite également que ce mot en C, que je n'en peux plus d'entendre et de prononcer, disparaisse de mon vocabulaire et que nous puissions nous reconcentrer entièrement sur le développement du hockey sur glace.

Patrick Bloch
CEO

**« Le plus grand merci
revient aux
collaboratrices et
collaborateurs de la
SIHF qui donnent
chaque jour le meilleur
d'eux-mêmes. »**



RÉTROSPECTIVE ANNUELLE SPORT

- Équipes nationales
- NL / SL / Regio League
- National Cup féminine / masculine
- Officiating
- Youth Sports & Development



ÉQUIPES NATIONALES

Y a d'la joie! Suite à une saison 2020/21 marquée par de nombreuses annulations de tournois, la plupart des événements ont bel et bien pu avoir lieu en 2021/22, et ce, dans des conditions presque normales. Si la liberté de mouvement était encore fortement limitée lors des Jeux Olympiques d'hiver à Pékin, la crise du Covid-19 n'a guère eu d'impact sur le Championnat du monde en Finlande. Plus tôt toutefois, les Mondiaux U20 masculins et U18 féminins avaient dû être arrêtés, respectivement reportés. Ces deux tournois ont été rattrapés en juin 2022 (CM U18 féminin) aux USA et en août 2022 (CM U20 masculin) au Canada.



L'exercice sous revue a été marqué par la restructuration et la poursuite du développement du hockey sur glace suisse. Au sein de l'équipe masculine A, un changement dans le groupe de leadership a été initié suite à une analyse détaillée des Jeux Olympiques d'hiver et en vue des Mondiaux. Ainsi, de jeunes joueurs émergents prendront plus de responsabilités dans le collectif. En sus, il a été demandé à chaque joueur de confirmer son engagement en faveur de l'équipe. Les sept matchs de poule du Championnat du Monde de Hockey sur Glace 2022 de l'IIHF à Helsinki ont montré que les développements généraux dans les domaines Inside plays, Battle level, Blocking shots, Finishing Checks et intensité allaient dans la bonne direction. Malheureusement, cette nouvelle dynamique n'a pas encore pu être suivie jusqu'au bout et l'élimination en quarts de finale face aux USA ne peut être considérée que comme un échec. Nous savons néanmoins que nous avons emprunté la bonne voie. Il convient désormais de peaufiner l'ouvrage afin de pouvoir fournir les performances requises le jour J la saison prochaine.

Lars Weibel, Director National Teams, et Patrick Fischer, head coach de l'équipe nationale A, ont répondu aux médias le mercredi 20 avril 2022 au centre OYM, à l'occasion d'un point presse dans le cadre de la préparation aux Mondiaux :



Dans le cadre de sa préparation en vue des Mondiaux, l'équipe nationale masculine a participé aux Beijer Hockey Games à Stockholm. En sus de la Suisse, invitée suite à l'exclusion de la Russie, les trois nations de premier plan que sont la Finlande, la Suède et la Tchéquie ont pris part à ce tournoi, qui fait partie de l'Euro Hockey Tour. Cette expérience a été extrêmement précieuse dans notre préparation en vue du CM. Ces deux prochaines années, nous ferons partie de l'Euro Hockey Tour et organiserons chaque année en décembre en Suisse l'un des quatre tournois de cette compétition de haut niveau.

Le hockey sur glace féminin a graduellement gagné en importance ces dernières années. Dans le cadre de l'adaptation générale de l'organisation de la SIHF, nous avons par conséquent établi de nouvelles structures au niveau du sport féminin également. Les mutations de personnel et de compétences figurent dans l'organigramme depuis le 1^{er} juin 2022. Notre devise première est : « Nous encourageons et promouvons notre propre personnel ». À cet égard, nous nous réjouissons de pouvoir désormais compter sur les services de Lea Zogg en tant que Coordinator Women's National Teams et de Melanie Häfliger comme responsable de la Women's Hockey Academy. En outre, nous avons pu prolonger les contrats avec Marco Bayer (head coach de l'équipe nationale U20 masculine), Marcel Jenni (head coach de l'équipe nationale U18 masculine) et Colin Muller (head coach de l'équipe nationale A féminine).

Au niveau administratif, le nouveau système Reporter en ligne a été implémenté afin de permettre des échanges plus efficaces avec les clubs et les coaches. De plus, le contrat avec le centre OYM a été prolongé pour un cycle supplémentaire de la Women's Academy.

Nous nous réjouissons également d'avoir retrouvé une certaine normalité après ces années marquées par la pandémie et sommes très heureux que le Congrès annuel de l'IIHF à Tampere ait attribué à Swiss Ice Hockey l'organisation de trois Championnats du monde en Suisse. Cela témoigne de l'importance et de la crédibilité dont la SIHF jouit auprès de l'IIHF et démontre la qualité du hockey sur glace suisse.

Lars Weibel

Director National Teams (jusqu'au 31 mai 2022)

Director Sport (depuis le 1^{er} juin 2022)



HOMMES A

Mondiaux IIHF en Finlande

1. Finlande
2. Canada
3. Tchéquie
4. USA
- 5. Suisse**
6. Suède
7. Allemagne
8. Slovaquie
9. Danemark
10. Lettonie

Classement mondial IIHF

1. Finlande
2. Canada
3. Russie
4. USA
5. Suède
6. Tchéquie
- 7. Suisse**
8. Slovaquie
9. Allemagne
10. Danemark



FEMMES A

Mondiaux IIHF au Danemark

1. Canada
2. USA
3. Tchéquie
- 4. Suisse**
5. Japon
6. Finlande
7. Suède
8. Hongrie
9. Allemagne
10. Danemark

Classement mondial IIHF

1. Canada
2. USA
3. Finlande
- 4. Suisse**
5. Russie
6. Tchéquie
7. Japon
8. Suède
9. Hongrie
10. Allemagne



JUNIORS U20

Mondiaux U20 IIHF au Canada

1. Canada
2. Finlande
3. Schweden
4. Tchéquie
5. USA
6. Allemagne
7. Lettonie
- 8. Suisse**
9. Slovaquie
10. Autriche



Mondiaux U18 IIHF en Allemagne

1. Suède
2. USA
3. Finlande
4. Tchéquie
5. Canada
- 6. Suisse**
7. Lettonie
8. Allemagne



Mondiaux U18 féminins IIHF aux USA

1. Canada
2. USA
3. Finlande
4. Suède
5. Tchéquie
6. Slovaquie
- 7. Suisse**
8. Allemagne

STAFF DE COACHING

ÉQUIPE NATIONALE A MASCULINE



PATRICK FISCHER

Head coach



TOMMY ALBELIN

Assistant coach



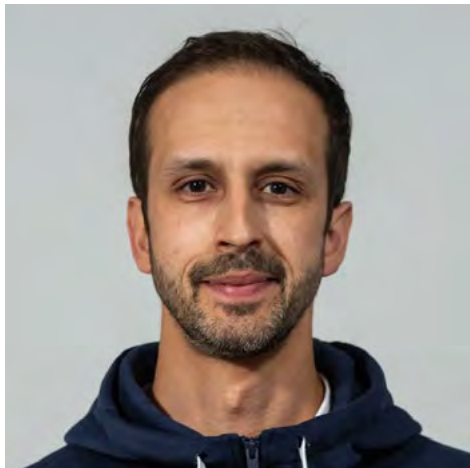
MARCO BAYER

Assistant coach



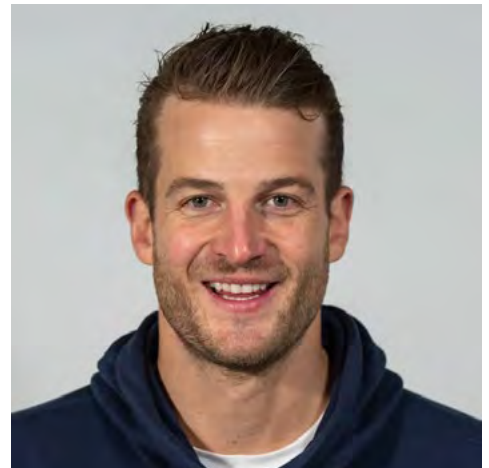
BENOÎT PONT

Video coach



THOMAS BÄUMLÉ

Goalie coach



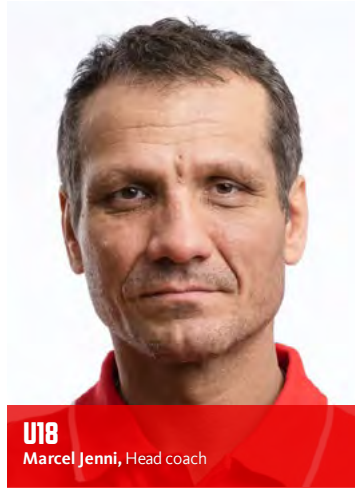
JANOSCH NIETSPACH

Coach off-ice

ÉQUIPE NATIONALE A FÉMININE



ÉQUIPES NATIONALES MASCULINES



ÉQUIPES NATIONALES FÉMININES





NATIONAL LEAGUE

Comme les années précédentes, les préparations en vue de la saison 2021/22 ont été fortement impactées par la pandémie de Covid-19. De nombreuses réunions portant sur les mesures et les concepts de protection se sont tenues durant l'été. Grâce notamment au soutien important de notre task force médicale Covid-19 (Dr méd. Beat Villiger, Dr méd. Gery Büsser, Dr méd. Walter Kistler, Dr méd. Jean-Claude Küttel, Dr méd. Daniele Mona et Dr méd. Martin Schär), la saison a néanmoins pu débiter comme prévu le 7 septembre 2021. À cet égard, il convient de souligner tout particulièrement l'excellente collaboration entre la task force et les clubs ainsi que l'immense flexibilité dont ont fait preuve tous les acteurs. Ils ont tous contribué à la bonne tenue de la saison malgré le spectre du Covid-19. Durant cette saison, les joueurs et les membres des staffs étaient soumis à la règle des 3G pour les entraînements et les matchs. Cette mesure a permis de largement désamorcer les problèmes rencontrés l'année précédente, avec la mise en quarantaine d'équipes entières.

Une phase difficile a dû être surmontée fin décembre et en janvier, le nouveau variant Omicron impactant sérieusement le bon déroulement du championnat. De très nombreux matchs ont dû être reportés, notamment durant la première moitié du mois de janvier. Malheureusement, cela a eu pour conséquence que quatre rencontres de la saison régulière n'ont pas pu se jouer.

Les clubs avaient pris la décision de maintenir la date finale de la saison régulière afin de pouvoir débiter les play-offs comme prévu et jouer toutes les séries au meilleur des sept matchs (pré-play-offs au meilleur des trois matchs). Conformément au règlement, le classement au terme de la saison régulière a ainsi été tenu selon les points par match. Fort heureusement, la situation pandémique s'est détendue à la fin janvier et l'ensemble des mesures a été levé à la mi-février.

Il a été particulièrement réjouissant que les spectateurs et les fans aient pu retrouver les stades dès le début de la saison, dans un premier temps uniquement avec un certificat Covid-19 valable, conformément à la règle des 3G. Ces restrictions ont elles aussi été levées à la mi-février. Les stades ont à nouveau été bien remplis. Durant les play-offs, notamment, plusieurs d'entre eux affichaient complet. Du hockey sur glace du plus haut niveau a été proposé durant les play-offs, ce qui a contribué à l'excellente ambiance parmi les supporters. La série finale opposant le EV Zug aux ZSC Lions a fait la meilleure publicité possible pour la National League, avec un niveau sportif et une intensité dramatique exceptionnels. Lors de ce duel passionnant, le EV Zug a écrit une page de l'histoire en remportant son deuxième titre de Champion suisse d'affilée après avoir été mené 0:3 dans la série. Toutes nos félicitations!



SWISS LEAGUE

La saison 2021/22 de Swiss League a elle aussi été marquée par le Covid-19. De nombreuses rencontres ont dû être reportées, notamment en décembre et en janvier, ce qui a rendu très difficile la bonne tenue du championnat. Cette situation extraordinaire a entraîné des mises à jour régulières du calendrier des matchs. Les séries de play-offs de Swiss League ont une nouvelle fois démontré l'attractivité de la deuxième division suisse de hockey sur glace. Le EHC Kloten a été couronné Champion de Swiss League en signant la quatrième victoire de la série à l'issue de l'acte 5 de la finale des play-offs face au EHC Olten, décrochant ainsi la promotion en National League de façon amplement méritée. Vainqueur avec la manière de la saison régulière, le EHC Kloten affrontait les GCK Lions en quarts de finale pour un derby cantonal à sens unique, les Aviateurs s'imposant avec un sans-faute. En demi-finale, les Zurichois étaient opposés à un coriace HC Thurgau. Marquée par des matchs très serrés, la série s'est étendue sur six actes. Le EHC Olten, deuxième de la qualification, attendait le EHC Kloten en finale.

Suite à la promotion du EHC Kloten en National League et en raison du retrait de la EVZ Academy de la Swiss League, la deuxième division suisse ne compte plus que neuf équipes de la saison écoulée. Elles sont rejointes par le EHC Basel, qui a remporté le titre en MySports League. Ainsi, la Swiss League sera composée de dix équipes durant la saison 2022/23.

Début décembre 2021, les clubs de Swiss League ont décidé de rester au sein de la structure de Swiss Ice Hockey. Cette décision de la Swiss League représente un signal fort et un engagement envers la SIHF en tant qu'association faitière du hockey sur glace suisse. La Swiss League est une pièce maîtresse dans le hockey sur glace helvétique. Elle s'engage en faveur du développement des joueurs et favorise de jeunes talents suisses dans leur parcours vers la National League. Le développement de jeunes joueurs suisses de talent dans le domaine du sport d'élite est un axe stratégique central de Swiss Ice Hockey. Suite à l'autonomisation de la National League, la Swiss League est actuellement la division la plus élevée sous l'égide directe de Swiss Ice Hockey.



REGIO LEAGUE

2021/22 aura été la troisième saison marquée par le Covid-19. Elle a donc logiquement été planifiée selon les dispositions relatives au coronavirus. Un nouvel article a été introduit au règlement afin de pouvoir gérer les cas particuliers liés à une pandémie. Le Concept cadre de protection a été publié dans les trois langues officielles du pays et un concept de phases Covid-19 a été élaboré, comprenant près de 950 plans de contingence pour le championnat et la Coupe.

Ces travaux préparatifs se sont avérés payants, car la saison passée a débuté avec des mises en quarantaine de plusieurs équipes. De nouvelles dispositions étaient édictées à une fréquence quasi-hebdomadaire par les autorités. Par conséquent, nous étions en contact étroit avec l'Office fédéral de la santé publique (OFSP), l'Office fédéral du sport (OFSP) et Swiss Olympic. Le Concept cadre de protection a fait l'objet de mises à jour régulières et nous nous sommes vus confrontés à de nombreuses questions de la part des clubs et des fonctionnaires. Les dispositions étant différentes en fonction du statut de vaccination (3G, 2G, 2G+), le type de patinoire (en plein air, couverte, intérieure) ou encore l'âge et la fonction des personnes, il n'a pas toujours été aisé de fournir tous les renseignements de manière compétente et rapide.

Le championnat ayant été temporairement interrompu, la planification des championnats a dû être revue et les tours préliminaires régionaux de la National Cup reportés à la saison suivante. Il est fort réjouissant qu'après deux années d'interruption, des champions, des néo-promus et des relégués aient pu être désignés dans toutes les ligues et en National Cup.

Prévue à Lucerne, l'Universiade d'hiver n'a malheureusement pas connu une issue aussi favorable. Décision ayant été prise en janvier 2021 de la reporter à décembre 2021 en raison de la pandémie, toute la manifestation a dû être planifiée et préparée une deuxième fois. Hélas, les responsables se sont résolus à annuler définitivement l'événement une semaine seulement avant le coup d'envoi.

Nous avons investi beaucoup de travail et d'efforts d'organisation pour la nouvelle « National Cup », mise sur pied suite à l'arrêt de la « Swiss Ice Hockey Cup ». En sus du nouveau nom, un logo s'intégrant parfaitement dans la gamme de logos de Swiss Ice Hockey été créé. Toutefois, un nom et un logo seuls ne suffisent pas pour assurer le succès d'un tournoi. Pour cela, il faut un concept pertinent et des directives appropriées. Il a été décidé d'utiliser la même dénomination pour les compétitions féminine et masculine. Si le week-end du Final 4 des dames a dû être repoussé, l'ensemble des matchs de finale ont été rediffusés en direct. Ces mesures ont permis d'enregistrer un nombre de spectateurs très satisfaisant, prouvant que les innovations apportées ont trouvé un écho positif.

Deux années de travaux intensifs se sont terminées en mai 2022, lorsque l'Assemblée générale a approuvé à l'unanimité les nouvelles structures et les nouveaux Statuts dans le domaine du Sport Espoir, Amateur et Féminin (SEAF). Cette réorientation du secteur « Regio League » est le fruit de débats intenses et constructifs au sein des groupes de travail nationaux et régionaux ainsi qu'avec les clubs, les fonctionnaires et les organes décisionnels. Nous avons mis l'accent sur des échanges réguliers avec les parties prenantes et une communication active, toujours dans les trois langues nationales.

Durant la saison 2021/22, plusieurs projets ont été élaborés et ont fait l'objet de négociations, par exemple en ce qui concerne le barrage MyHockey League – Swiss League, la structure des ligues actives, le renforcement des ligues de la relève ou encore les nouvelles unités de formation, qui affermissent le Label de recrutement et les premières années de formation.



Les ligues de loisirs sont la preuve vivante que le hockey sur glace n'est pas réservé aux sportifs professionnels, mais peut également se pratiquer pour le plaisir. Avec la « Ligue des Vallons » et la « Ligue lausannoise », deux nouvelles ligues amateur ont pu être intégrées à la SIHF la saison passée. Ainsi, le nombre de joueuses et de joueurs licenciés et enregistrés a dépassé la barre des 30 000.

Le domaine « Regio League » a connu les mutations de personnel suivantes : Roman Krieg, Philipp Keller et Gabriela Bednar ont quitté l'équipe durant la saison, tandis que Sina Figi, Michael End et Sebastian von Dach nous ont rejoint.

Paolo Angeloni
Director Regio League (jusqu'au 31 mai 2022)
Director Leagues & Cup (depuis le 1^{er} juin 2022)



NATIONAL CUP

LE HC LADIES LUGANO REMPORTE LA COUPE FÉMININE

Dans le cadre du « Final Four » de la National Cup féminine du 6 mars 2022 à Huttwil, le HC Ladies Lugano s'est imposé en finale face à la Neuchâtel Hockey Academy. Le bronze est revenu aux ZSC Lions Frauen.



LE EHC AROSA S'IMPOSE CHEZ LES HOMMES

Grâce à une remontada impressionnante durant les dernières minutes de la finale, le EHC Arosa a décroché son premier titre de la National Cup masculine le 6 février 2022. Sur la glace zurichoise, les Grisons ont battu le EHC Dübendorf sur le score de 3:2.



OFFICIATING

Globalement, le domaine de l'arbitrage de Swiss Ice Hockey tire un bilan très positif de l'année écoulée. Durant la saison 2021/22, le département Officiating a une nouvelle fois fait face à des défis de taille liés au Covid-19, notamment au niveau des arbitres amateurs et de la relève. Toutefois, étant donné qu'un nombre important des près de 1200 arbitres amateurs (femmes et hommes) se sont fait vacciner contre le coronavirus, l'Officiating n'a eu à déplorer aucun report et aucune annulation de match. Je tiens à remercier chaleureusement les arbitres et les responsables de l'arbitrage amateur et de la relève pour leur flexibilité et leur disposition à donner le meilleur d'eux-mêmes dans des conditions extraordinaires.

Lancé la saison précédente, le programme de la relève Skyscraper, qui vise à encourager et promouvoir de manière ciblée les jeunes arbitres talentueux, a pu être développé en 2021/22, malgré le spectre du Covid-19. Ainsi, douze jeunes arbitres ont été sélectionnés pour le sport d'élite. Il est prévu d'intensifier encore le programme la saison prochaine, afin de répondre à la pénurie d'arbitres aux échelons U20-Elit, MyHockey League, Swiss League et National League.

Nous regrettons qu'Anna Wiegand ait décidé de mettre un terme à sa carrière active d'arbitre à la fin de la saison. Elle laisse un grand vide dans le domaine de l'arbitrage féminin et il ne sera pas aisé de trouver une successeur prête à suivre ses pas. Fort heureusement, nous avons pu convaincre Anna de mettre son grand savoir-faire à disposition de l'arbitrage féminin. À partir de la saison 2022/23, elle occupera le poste d'Officiating Development Manager Women Officials (responsable des arbitres féminines de la SIHF) au sein de Swiss Ice Hockey.

Andreas Fischer
Director Officiating



YOUTH SPORTS & DEVELOPMENT

La saison 2021/22 a été marquée par les travaux préparatifs en vue de l'implémentation de la nouvelle structure de la SIHF dans le domaine Sport et Education. Des efforts importants ont été entrepris afin de pouvoir organiser le sport de manière encore plus efficace. Avec le nouveau domaine transversal « Education », la Fédération renforce la formation initiale et continue de ses membres au sein des différents groupes de fonctions.

L'objectif est non seulement de transmettre des connaissances techniques, mais également d'appuyer les coaches et les entraîneurs dans leurs tâches et défis complexes liés au développement de la personnalité des athlètes, aux compétences sociales et aux questions éthiques. Les méthodes d'enseignement sont riches et variées et devraient être entraînées en conséquence.

L'idée du projet d'envergure « Umbrella » a été lancée afin de soutenir les domaines du recrutement et du sport de loisirs. Le programme a pour objectif de fortifier encore davantage le recrutement et le sport de loisirs aux niveaux régional et local, sous la houlette du département Youth Sports de la SIHF. Il s'agit notamment de répondre aux besoins régionaux de toutes les parties prenantes et de leur apporter un soutien. À cet égard, un rôle essentiel est joué par les associations cantonales, qui, grâce à leur ancrage local, seront les interlocuteurs privilégiés pour les instructeurs.

Conçu par le département Youth Sports & Development, le nouveau projet « Umbrella » a été affûté et développé la saison passée en collaboration avec les parties prenantes. En fonction des possibilités de financement et du soutien apporté par l'OFSP, il est prévu de lancer ce projet la saison prochaine.

La formation des entraîneurs (Development) encourage l'enseignement et l'encadrement sur site, en contact direct avec les formateurs. Le programme « Coach the Coach » est intégré toujours plus fortement dans la structure de formation de Swiss Ice Hockey. Outre les modules de formation classiques et physiques de J+S, il s'agit de développer des formats de formation contemporains et modernes. « Coach the Coach » permet notamment de soutenir le transfert de savoir de la théorie à la pratique et d'encadrer les entraîneurs dans leur travail concret.

La stratégie de formation virtuelle a permis de poursuivre le développement de nouveaux modules de formation et cours e-learning, créant ainsi des offres d'apprentissage individualisées. Les cours e-learning sont conçus pour rendre l'apprentissage autonome plus intéressant. Accessibles au public via le site web de la SIHF, les leçons proposent une préformation théorique solide pour les joueuses et joueurs avant le passage aux exercices concrets sur la glace.

Markus Graf
Director Youth Sports & Development (jusqu'au 31 mai 2022)
Director Education (depuis le 1^{er} juin 2022)



RÉTROSPECTIVE ANNUELLE PRESTATAIRES

→ Ressources humaines

→ Marketing / Sponsoring & Communications

RESSOURCES HUMAINES

Le domaine des Ressources humaines a vécu un exercice bien chargé. Sans surprise, la problématique du Covid-19 a régulièrement provoqué des incertitudes parmi les collaboratrices et collaborateurs. Des séances d'information internes régulières et des entretiens personnels ont permis de répondre au mieux aux questions relatives au télétravail ou à la vaccination, notamment.

Plusieurs collaborateurs ont quitté la Fédération durant l'exercice sous revue, par exemple Manuela Hess, Head of Communications, qui a travaillé trois ans et quatre mois pour la SIHF, ou encore Philipp Keller, qui a occupé le poste de Manager MySports League durant quatre ans et onze mois. Tous les postes vacants ont pu être pourvus.

Avec Markus Graf (15 ans), Daniel Stricker (10 ans) et Werner Schuller (10 ans), ce ne sont pas moins de trois collaborateurs de la SIHF qui ont fêté un jubilé durant la saison 2021/22. Nous les félicitons chaleureusement tous les trois, les remercions cordialement pour leur engagement de longue date en faveur du hockey sur glace suisse et nous réjouissons de poursuivre avec eux cette collaboration des plus fructueuses.

La santé est notre priorité absolue. Afin que nos collaboratrices et collaborateurs puissent réagir de manière compétente en cas d'urgence, nous avons proposé un cours de rafraîchissement de premiers secours, qui a suscité un vif intérêt : 17 collaboratrices et collaborateurs y ont participé.

Tanja Meier
Head of Human Resources

MARKETING / SPONSORING & COMMUNICATIONS

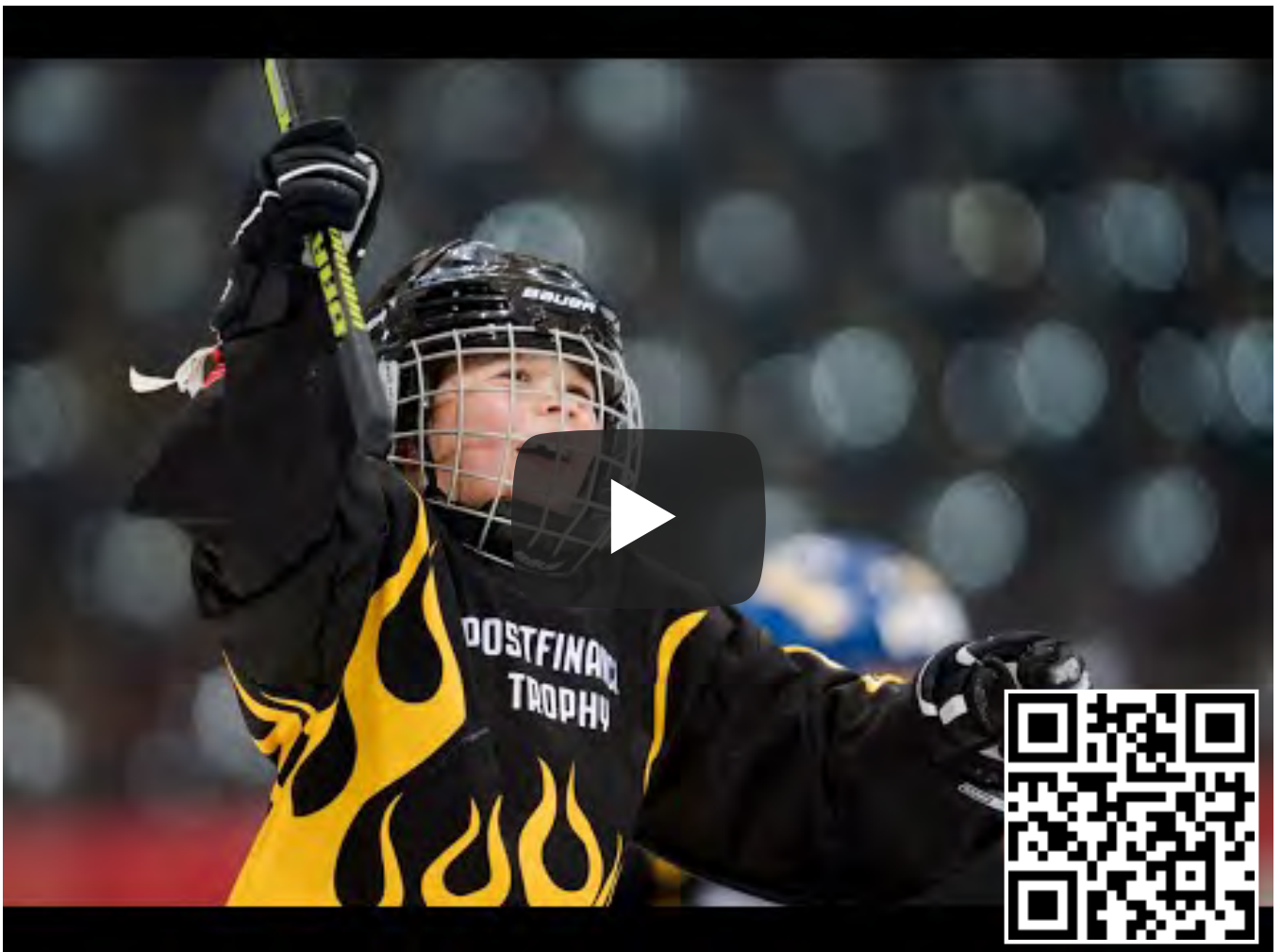
Une saison de hockey sur glace ne pouvant se dérouler comme prévu en raison du Covid-19 représente un défi particulier pour le domaine du sponsoring également. Afin de pouvoir proposer à nos sponsors et partenaires l'attention et, surtout, la visibilité qu'ils méritent, nous avons réalisé la saison passée différentes productions sous forme de contenus vidéo. Ces « prestations de remplacement » visant à compenser le manque de présence dans les stades ont été diffusées via les canaux de médias sociaux de la SIHF et des sponsors concernés. Grâce au nombre important de followers (Instagram >64 000, Facebook >56 000), la visibilité des sponsors et des partenaires a pu être assurée par le biais de contenus intéressants adressés à la communauté du hockey sur glace suisse. Le département « Marketing / Sponsoring & Communications » a encadré l'ensemble des activités de Swiss Ice Hockey, d'une part au niveau de la commercialisation et, d'autre part, en ce qui concerne la communication, avec l'engagement de notre propre équipe dédiée aux contenus et par un travail médiatique actif.



Avec la « Natur Energie Challenge », Viège a accueilli un tournoi très réussi en décembre 2021. L'équipe Marketing et Communications a également couvert les Jeux Olympiques à Pékin et le Championnat du monde en Finlande. Dans le contexte de la guerre en Ukraine, la préparation aux Mondiaux a notamment posé un défi de taille. Le programme a dû être modifié à plusieurs reprises, ce qui a entraîné des reports et des replanifications. Un ultime match amical avant le départ pour le Championnat du monde était initialement prévu au Hallenstadion de Zurich. L'équipe nationale A ayant été invitée à la dernière minute à participer aux Beijer Hockey Games à Stockholm, cette rencontre a toutefois dû être annulée. À l'exception des matchs amicaux à l'étranger, la préparation en vue des Mondiaux n'a ainsi compté qu'un match amical à Bâle et deux autres à Weinfelden. Il s'agissait d'organiser et de commercialiser ces rencontres de manière professionnelle dans des délais très courts. Grâce à la grande flexibilité dont ont fait preuve tous les partenaires impliqués et au soutien des organisateurs locaux, ces trois matchs ont pu être mis en place avec succès.



La saison 2021/22 aura vu la dernière édition du PostFinance Trophy. Un chapitre s'est clos avec la finale du 20 février 2022 à la PostFinance Arena de Berne. À l'avenir, PostFinance concentrera son sponsoring en priorité sur la National League. Le partenariat principal avec Swiss Ice Hockey s'achève ainsi après 21 ans de collaboration.



Après de nombreuses années d'un partenariat étendu, notamment en tant que partenaire principal de toutes les équipes nationales et de sponsor principal de la Swiss Ice Hockey Cup, Zurich Assurances a pris la décision de réorienter son sponsoring sportif ce qui a eu pour conséquence que le contrat de sponsoring n'a malheureusement pas été renouvelé. Nous remercions chaleureusement PostFinance et Zurich Assurances pour leur engagement de longue date ainsi que tous les autres sponsors et partenaires pour leur précieux soutien et l'excellente collaboration.

MAIN SPONSOR SWISS ICE HOCKEY



MAIN PARTNER NATIONAL TEAMS + REFEREE PARTNER



OFFICIAL SPONSORS



MAIN SPONSOR SWISS LEAGUE + MVSPO RTS LEAGUE



OFFICIAL BROADCASTERS



NATIONAL SUPPORTERS



PARTNERS & SUPPLIERS



Il est très réjouissant que le contrat TV liant la Swiss Ice Hockey Federation et la SRG SSR ait pu être étendu et prolongé jusqu'à la fin de la saison 2027/28. Désormais, tous les matchs des équipes nationales A féminine et masculine seront diffusés en direct sur la SRG, la RTS et la RSI. En parallèle, il a été procédé à l'évaluation de l'introduction d'une plateforme de streaming en direct pour la diffusion de tous les matchs de MyHockey League et de la Women's League (lancement prévu au 1^{er} janvier 2023). L'objectif est que l'offre de streaming soit graduellement développée ces prochaines années, afin d'englober toutes les ligues du domaine du Sport Espoir, Amateur et Féminin.

Au niveau du personnel, les postes devenus vacants durant l'exercice 2021/22 ont pu être repourvus par Lorraine Goldschmid, Marco Baumann et Thomas Hobi.

Marco Baumann
Director Marketing / Sponsoring & Communications



PERSONNALITÉS

- [Swiss Ice Hockey Awards 2022](#)
- [Andres Ambühl](#)
- [Nicole Bullo](#)
- [Joueuses et joueurs suisses à l'étranger](#)

SWISS ICE HOCKEY AWARDS 2022

Les Swiss Ice Hockey Awards 2022 ont été attribués le vendredi 29 juillet 2022 au Kursaal de Berne. De nombreuses personnalités du hockey sur glace suisse ont participé à cette grande soirée de gala présentée par PostFinance. La soirée a été conduite par la journaliste et animatrice Nicole Berchtold, épaulée par l'expert en hockey sur glace Philippe Furrer. Les Awards ont été attribués dans les catégories « Youngster of the Year », « Woman of the Year », « Goaltender of the Year », « Most Valuable Player Regular Season » et « Most Valuable Player Playoffs ». Un « Hockey Award » et un « Special Award » récompensant les performances particulières ont également été décernés. En outre, les lectrices et les lecteurs de « 20 Minutes » avaient préalablement désigné le « Most Popular Player » dans le cadre d'un vote du public. Chaque club de National League avait sélectionné l'un de ses joueurs pour cette élection.

VOICI LES GAGNANTES ET LES GAGNANTS DE L'ÉDITION 2022 :



HOCKEY AWARD



SPECIAL AWARD



ANDRES AMBÜHL

Andres « Buehli » Ambühl n'a pas seulement été élu « Most Popular Player » pour la sixième fois (2014 à 2017, 2021 et 2022) la saison passée, il a également établi un nouveau record du monde le 21 mai 2022. La rencontre contre le Canada lors des Mondiaux 2022 de l'IIHF en Finlande aura été le 120e match de Championnat du monde de sa carrière. Il n'est pas près de s'arrêter, et c'est tant mieux !

La Fédération internationale de hockey sur glace (IIHF) rend hommage à Andres Ambühl :



Andres Ambühl n'aimant pas parler de lui, laissons la parole à ses coéquipiers et aux membres du staff :



« Buehli » a été récompensé plusieurs fois pour son record du monde, notamment par le Président de l'IIHF Luc Tardif le 21 mai 2022 à Helsinki, à l'occasion de son 120^e match, et par Patrick Bloch, CEO de Swiss Ice Hockey, et Lars Weibel, Director National Teams de Swiss Ice Hockey, lors des Swiss Ice Hockey Awards 2022 à Berne.



Un immense merci « Buehli » pour ton engagement inlassable en faveur de l'équipe nationale et du hockey sur glace suisse. Tu es un exemple pour nous tous !

NICOLE BULLO

Joueuse la plus capée de l'équipe nationale féminine, Nicole Bullo a annoncé sa retraite internationale à l'issue des Jeux Olympiques d'hiver 2022 à Pékin. Dans sa carrière, la Tessinoise de 35 ans, défenseuse au HC Ladies Lugano, a notamment remporté le bronze aux Jeux d'hiver 2014 à Sochi et lors des Championnats du monde féminins 2021 à Burlington, Vermont (USA). À l'occasion du match opposant l'équipe nationale A masculine à la Lettonie le 30 avril 2022 à Weinfelden dans le cadre de la préparation en vue des Mondiaux, Nicole Bullo a été récompensée par Patrick Bloch, CEO de la SIHF, et Lars Weibel, Director National Teams, pour son immense engagement en faveur du hockey sur glace féminin suisse. Swiss Ice Hockey tient à remercier cordialement Nicole Bullo pour son engagement inlassable et à la féliciter pour sa carrière exemplaire au sein de l'équipe nationale féminine.



JOUEUSES ET JOUEURS SUISSES À L'ÉTRANGER

FEMMES

- Alina Müller
- Andrea Brändli
- Evelina Raselli
- Keely Moy
- Lara Stalder
- Kaleigh Quennec
- Nicole Vallario
- Noemi Ryhner
- Phoebe Staenz
- Rahel Enzler
- Sarah Forster
- Saskia Maurer
- Shannon Sigrist

HOMMES

- Akira Schmid
- Grégory Hofmann
- Janis Moser
- Jonas Siegenthaler
- Kevin Flala
- Lian Bichsel
- Nico Hischier
- Nino Niederreiter
- Roman Josi
- Pius Suter
- Philipp Kurashev
- Sven Bärtschi
- Timo Meier
- Yannick Hänggi

Akira Schmid

AKIRA SCHMID

GARDIEN | NEW JERSEY DEVILS | NHL
6 MATCHS | POURCENTAGE D'ARRÊTS 83,3%

Après avoir réalisé de solides performances en AIHL, le jeune Akira Schmid a été aligné pour la première fois par les New Jersey Devils en NHL durant la saison 2021/22. Schmid, qui compte parmi les grands espoirs suisses, tentera de s'établir en NHL la saison prochaine.

Andrea Brändli

ANDREA BRÄNDLI

CADIENNE | OHIO STATE UNIVERSITY | NCAA
13 MATCHS | POURCENTAGE D'ARRÊTS 92,7%

La gardienne de l'équipe nationale a remporté le titre de Championne de NCAA lors de sa quatrième saison au sein de l'équipe de l'Ohio State University.

Alina Müller

ALINA MÜLLER

ATTAQUANTE | NORTHEASTERN UNIVERSITY | NCAA
21 MATCHS | 11 BUTS | 28 ASSISTS

Suite à sa blessure subie en août 2021 lors des Mondiaux, Alina Müller a fait un retour fulgurant en réalisant la meilleure moyenne de points par matchs du championnat universitaire américain NCAA. L'Award de la « Woman of the Year » lui a été décerné pour récompenser ses performances.

Dean Kukan

DEAN KUKAN

DÉFENSEUR | COLUMBUS BLUE JACKETS | NHL
41 MATCHS | 3 BUTS | 18 ASSISTS

Après sept saisons passées en Amérique du Nord, le défenseur de l'équipe nationale originaire de Vollezenwil retourne à son club d'origine, les ZSC Lions, dès la saison 2022/23.

Evelina Raselli

EVELINA RASELLI

**ATTAQUANTE | BOSTON PRIDE | PHF
19 MATCHS | 3 BUTS | 3 ASSISTS**

À 30 ans, la joueuse de l'équipe nationale décidait de tenter l'aventure encore une fois en rejoignant Boston Pride au sein de la ligue professionnelle nord-américaine PHF. Raselli est parvenue à décrocher le titre avec son équipe la première année déjà.



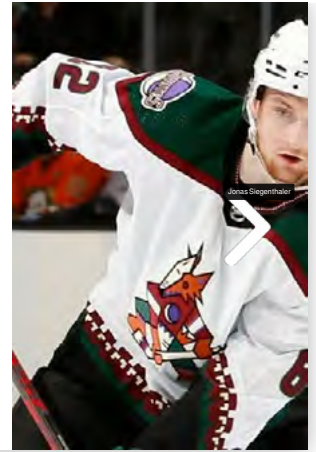
Gregory Hofmann

Janis Moser

JANIS MOSER

**DÉFENSEUR | ARIZONA COYOTES | NHL
43 MATCHS | 4 BUTS | 11 ASSISTS**

Après un bref passage dans l'équipe ferme des Arizona Coyotes, le jeune Suédois Janis Moser s'est fait une place en NHL lors de sa première année déjà. Il est l'un des grands espoirs du hockey sur glace suisse.



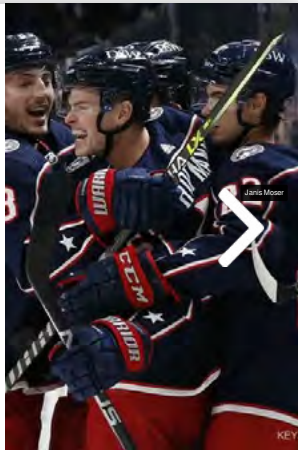
Jonas Siegenthaler

Gregory Hofmann

GRÉGOIRE HOFMANN

**ATTAQUANT | COLUMBUS BLUE JACKETS | NHL
24 MATCHS | 2 BUTS | 5 ASSISTS**

Joueur clé au sein du EV Zug et lors des Mondiaux à Riga, Hofmann a réalisé son rêve de jouer en NHL en signant chez les Columbus Blue Jackets. Après 24 matchs, l'attaquant est retourné en Suisse pour des raisons familiales.



Janis Moser

Jonas Siegenthaler

JONAS SIEGENTHALER

**DÉFENSEUR | NEW JERSEY DEVILS | NHL
70 MATCHS | 1 BUT | 13 ASSISTS**

Lors de sa quatrième saison en NHL, le Zurichois a été l'un des défenseurs défensifs affichant les meilleures statistiques en NHL. À l'issue de sa meilleure saison jusqu'ici, Siegenthaler s'est vu récompensé par une prolongation de contrat de six ans.



Keely Moy

Keely Moy

KEELY MOY

**ATTAQUANTE | HARVARD UNIVERSITY | NCAA
16 MATCHS | 6 BUTS | 8 ASSISTS**

En sus d'avoir fait ses débuts sous les couleurs de l'équipe nationale suisse féminine en automne 2021, l'attaquante Keely Moy disputait sa quatrième saison déjà au sein de l'équipe de la Harvard University, dans le championnat universitaire nord-américain NCAA.



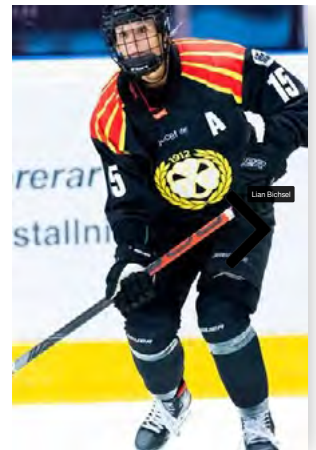
Kevin Fiala

Lara Stalder

LARA STALDER

**ATTAQUANTE | BRYNÄS IF | SDHL
41 MATCHS | 40 BUTS | 63 ASSISTS**

Lara Stalder est une véritable machine à buts. Durant la saison 2021/22, la Lucernoise a battu son propre record de points en SDHL. En inscrivant presque un but par match, Stalder a largement contribué à la qualification de son équipe pour la finale de SDHL, où Brynäs IF s'est inclinée face à Luleå/MSSK.



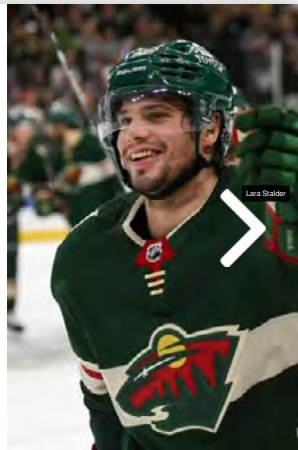
Lian Bichsel

Kevin Fiala

KEVIN FIALA

**ATTAQUANT | MINNESOTA WILD | NHL
88 MATCHS | 33 BUTS | 55 ASSISTS**

Avec plus d'un point par match, Fiala a fait partie des ailiers les plus dangereux de NHL en 2021/22. Parmi la délégation de mercenaires suisses en NHL, seul le défenseur Roman Josi a fait mieux. Après avoir réalisé son record personnel de points, Fiala a signé un contrat lucratif portant sur sept années chez les LA Kings.



Lara Stalder

Lian Bichsel

LIAN BICHSEL

**DÉFENSEUR | LEKSANDS IF | SHL
29 MATCHS | 1 BUT | 2 ASSISTS**

Le Soléurois Lian Bichsel a fait ses débuts en SHL, la première division suédoise, à 17 ans seulement. En sus de quelques matchs disputés chez les juniors, le défenseur a évolué la plupart du temps dans l'équipe professionnelle de Leksands IF, avant qu'une commotion cérébrale n'interrompe sa saison. En été, Bichsel a été sélectionné par les Dallas Stars en 18e position du premier tour de repêchage.



Nico Huchler

Nico Hischier

NICO HISCHIER

**ATTAQUANT | NEW JERSEY DEVILS | NHL
70 MATCHS | 21 BUTS | 39 ASSISTS**

Le capitaine des New Jersey Devils a connu sa saison la plus prolifique en NHL. Outre son total de points impressionnant, le Valaisien s'est également illustré par ses qualités défensives et son jeu au service de l'équipe. Ceci explique notamment que Patrick Fischer l'ait nommé capitaine de l'équipe nationale pour les Mondiaux à Helsinki.



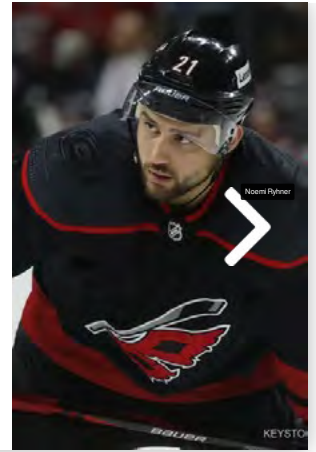
Nico Vallario

Nino Niederreiter

NINO NIEDERREITER

**ATTAQUANT | CAROLINA HURRICANES | NHL
89 MATCHS | 28 BUTS | 21 ASSISTS**

Lors de sa onzième saison en NHL, le Coisien a largement contribué au succès de son équipe de Caroline du Nord. Meilleurs de leur division, les Hurricanes se sont inclinés au deuxième tour des play-offs face aux New York Rangers. En été 2022, Niederreiter a signé un contrat de deux ans avec les Nashville Predators.



Noemi Ryhner

Nicole Vallario

NICOLE VALLARIO

**DÉFENSEUSE | UNIVERSITY OF ST. THOMAS | NCAA
20 MATCHS | 4 BUTS | 3 ASSISTS**

Lors de sa première année en Amérique du Nord, la Tessinoise s'est immédiatement fait une place dans le championnat universitaire NCAA. Ses efforts ont été récompensés par une première participation aux Jeux Olympiques avec l'équipe nationale féminine.



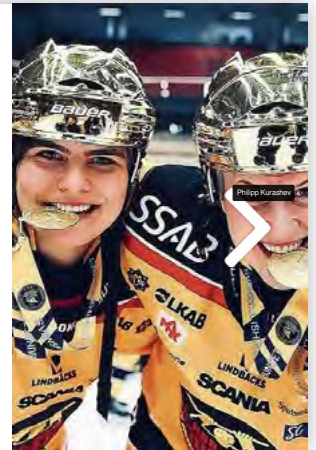
Nino Niederreiter

Noemi Ryhner

NOEMI RYHNER

**ATTAQUANTE | LULEÅ HF | SDHL
26 MATCHS | 5 BUTS | 8 ASSISTS**

Joueuse de l'équipe nationale suisse, Noemi Ryhner a couronné sa première saison en SDHL par le titre de championne de suède. Elle a en outre participé pour la première fois aux Jeux Olympiques avec l'équipe nationale féminine. La Schwytzoise évoluera avec Leksands IF dès la saison prochaine.



Philipp Kurashov

Philipp Kurashov

PHILIPP KURASHEV

**ATTAQUANT | CHICAGO BLACKHAWKS | NHL
67 MATCHS | 6 BUTS | 15 ASSISTS**

Même s'il a engrangé davantage de points que l'année précédente, Kurashov et son équipe ont connu une saison 2021/22 plutôt difficile et décevante. À 22 ans seulement, Kurashov a participé à ses troisièmes Mondiaux A au printemps.



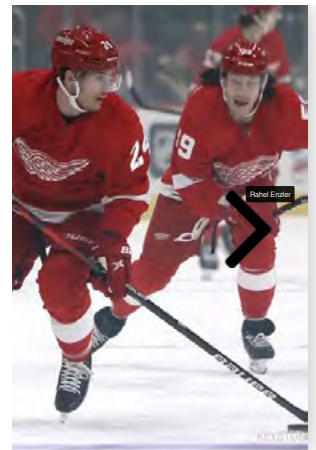
Phoebé Staenz

Pius Suter

PIUS SUTER

**ATTAQUANT | DETROIT RED WINGS | NHL
82 MATCHS | 15 BUTS | 21 ASSISTS**

Durant sa première saison complétée en NHL, Pius Suter s'est montré convainquant non seulement par ses qualités de pointeur, mais également par ses capacités défensives. Il a en outre fait très bonne figure avec l'équipe nationale lors des Mondiaux A. La saison prochaine, il entend se rapprocher à nouveau des meilleurs avec son équipe de Detroit.



Rahel Enzler

Phoebé Staenz

PHOEBE STAENZ

**ATTAQUANTE | LEKSANDS IF | SDHL
26 MATCHS | 9 BUTS | 21 ASSISTS**

Après trois saisons passées majoritairement en Women's League, la joueuse de l'équipe nationale suisse est retournée en Suède en 2021/22. Pointant en deuxième place du classement interne des buteuses, elle a néanmoins manqué les play-offs avec son équipe de Leksands IF.



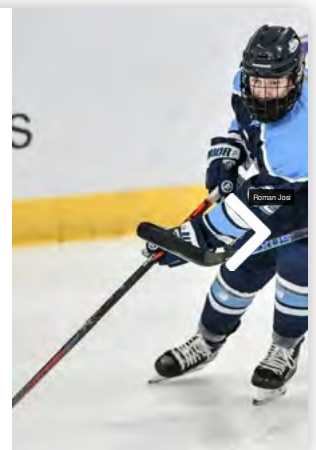
Pius Suter

Rahel Enzler

RAHEL ENZLER

**ATTAQUANTE | UNIVERSITY OF MAINE | NCAA
22 MATCHS | 3 ASSISTS**

La Zougloise a joué sa deuxième saison avec l'équipe universitaire du Maine en 2021/22. En février, elle a participé à ses premiers Jeux Olympiques avec l'équipe nationale féminine.



Roman Jos

Roman Josi

ROMAN JOSI

DÉFENSEUR | NASHVILLE PREDATORS | NHL
84 MATCHS | 24 BUTS | 74 ASSISTS

Durant la saison 2021/22, Roman Josi a une nouvelle fois fait partie des meilleurs défenseurs au monde. Devancé de justesse par Cale Makar dans la course pour le Norris Trophy, le Bernois a néanmoins pulvérisé le record de points inscrits par un Suisse en NHL, en engrangeant pas moins de 96 points en saison régulière. Le capitaine des Nashville Predators reste une référence dans le hockey sur glace suisse.



Sarah Forster

Saskia Maurer

SASKIA MAURER

GARDIENNE | UNIVERSITY OF ST. THOMAS | NCAA
11 MATCHS | POURCENTAGE D'ARRÊTS 91,6%

La jeune Bernoise a joué sa première saison en NCAA en 2021/22. Elle a en outre participé pour la première fois aux Jeux Olympiques avec l'équipe nationale. Il s'agit de deux étapes importantes dans sa jeune carrière prometteuse de gardienne.



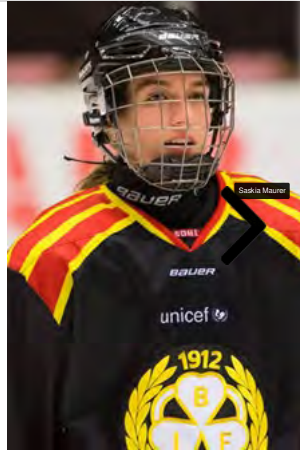
Shannon Sigrist

Sarah Forster

SARAH FORSTER

DÉFENSEUSE | AIK | SDHL
29 MATCHS | 7 ASSISTS

Défenseuse de l'équipe nationale, Sarah Forster a joué en 2021/22 sa quatrième saison en première division suédoise, la SDHL. En décembre, elle a en outre disputé son 200e match international pour la Suisse. La saison prochaine, elle émarrera une nouvelle aventure avec les Metropolitan Riveters en PHF (USA).



Saskia Maurer

Shannon Sigrist

SHANNON SIGRIST

DÉFENSEUSE | LINKÖPING HC | SDHL
40 MATCHS | 1 BUT | 5 ASSISTS

Défenseuse de l'équipe nationale, Shannon Sigrist a une nouvelle fois été une valeur sûre lors de sa deuxième saison en Suède. Ses efforts ont été récompensés par une deuxième participation aux Jeux Olympiques.



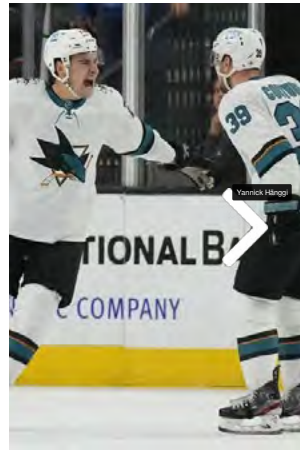
Timo Meier

Timo Meier

TIMO MEIER

ATTAQUANT | SAN JOSE SHARKS | NHL
77 MATCHS | 35 BUTS | 41 POINTS

En 2021/22, Timo Meier a battu son propre record de buts inscrits par un joueur suisse en une saison de NHL. L'Espenellois a marqué la bagatelle de 35 buts. Ses excellentes performances s'auront toutefois, pas suffi à hisser son équipe des San Jose Sharks en play-off.



Yannick Hänggi

Sven Bärtschi

SVEN BÄRTSCHI

ATTAQUANT | HENDERSON SILVER KNIGHTS | AHL
46 MATCHS | 16 BUTS | 13 ASSISTS

En passant par la case AHL, Sven Bärtschi a tenté cette saison un retour en NHL, où il n'a été aligné qu'une seule fois par les Vegas Golden Knights. Après douze saisons passées en NHL et en AHL, Sven Bärtschi rentre en Suisse dès la saison prochaine pour rejoindre le SC Bern.



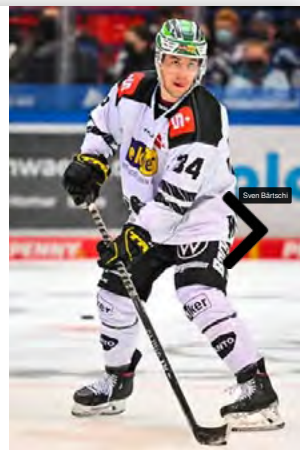
Kaleigh Quennech

Yannick Hänggi

YANNICK HÄNGGI

DÉFENSEUR | KREFELD PINGUINE | DEL
18 MATCHS | 1 BUT | 4 ASSISTS

Après avoir porté les couleurs du SC Bern et du HC Ajoie, Yannick Hänggi a rejoint les Krefeld Pinguine en DEL. Ainsi, Hänggi est le seul Suisse à évoluer en première division allemande. Il jouera pour les Kölner Haie la saison prochaine.



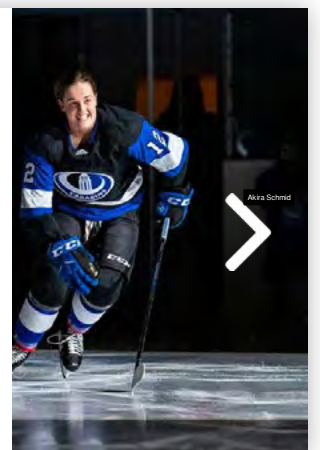
Sven Bärtschi

Kaleigh Quennech

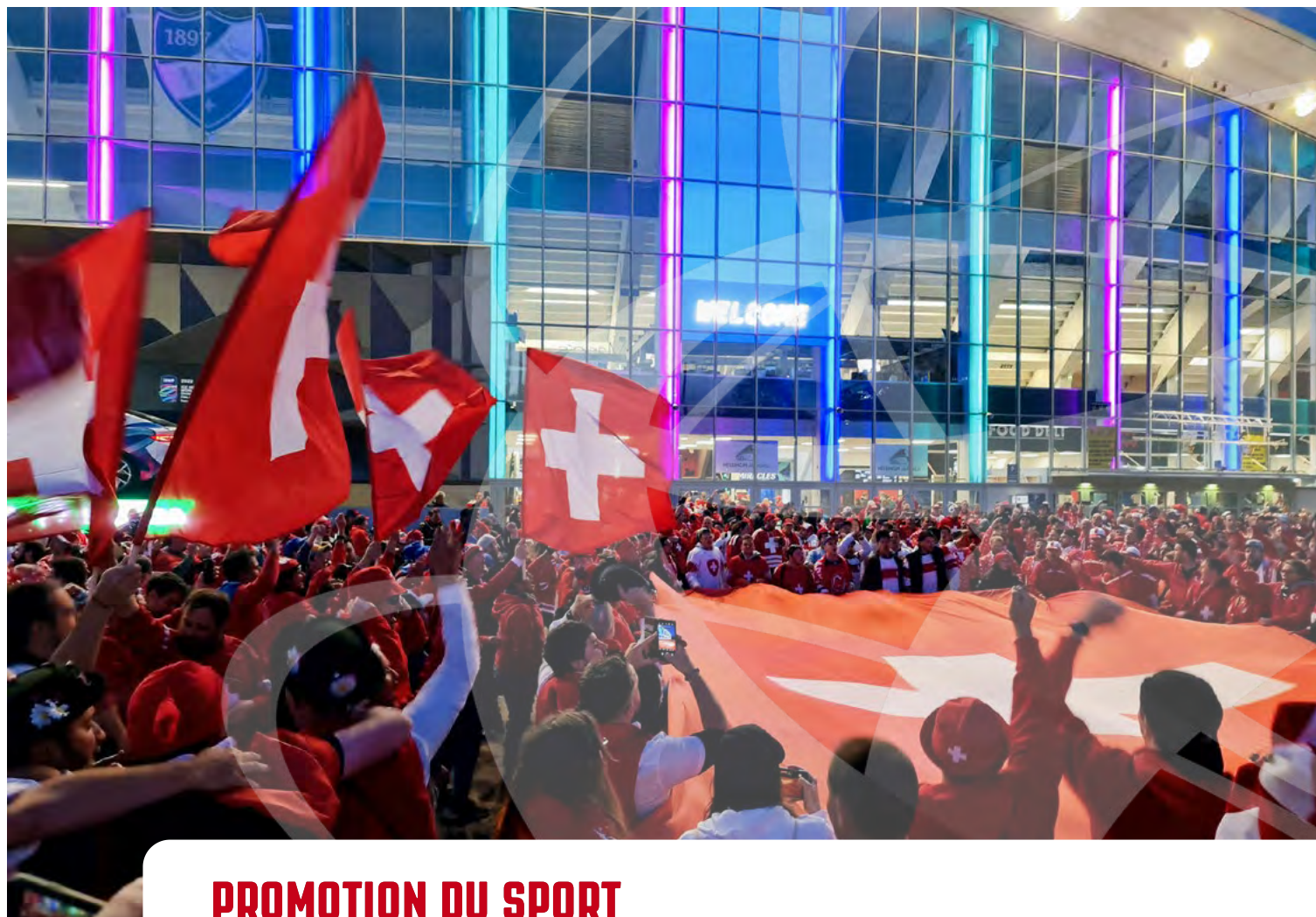
KALEIGH QUENNECH

ATTAQUANTE | UNIVERSITY OF MONTREAL | USPORTS (W) CHAMPIONSHIP
18 MATCHS | 7 BUTS | 3 ASSISTS

La Genevoise Kaleigh Quennech disputait sa cinquième saison déjà au sein de l'équipe universitaire de Montréal. En février, elle a participé pour la première fois à des Jeux Olympiques avec l'équipe nationale féminine.



Akira Schmid



PROMOTION DU SPORT

- OFSPO
- Swiss Olympic
- Société du Sport-Toto
- Association de donateurs Top-8

OFFICE FÉDÉRAL DU SPORT (OFSPO)

L'Office fédéral du sport (OFSPO) se définit comme prestataire pour le sport suisse et soutient Swiss Ice Hockey par des contributions annuelles. Par rapport à l'exercice précédent, les fonds alloués par l'Office fédéral du sport sont passés de CHF 464 176 à CHF 538 597, ce qui s'explique par le nombre plus important de cours de formation réalisés.

Informations supplémentaires sur l'encouragement du sport de l'OFSPO :

SWISS OLYMPIC

Swiss Olympic travaille individuellement et de manière ciblée avec les différentes fédérations, afin d'augmenter les chances de réaliser des performances de pointe aux Jeux Olympiques et Paralympiques, aux Championnats d'Europe et du monde, aux World Games ou à d'autres compétitions de première importance. Le hockey sur glace suisse a pu compter sur un soutien de CHF 7 138 372 de la part de Swiss Olympic (contre CHF 9 688 540 l'exercice précédent). Une nouvelle fois élevées, ces recettes s'expliquent, cette année aussi, par les contributions de soutien issues des mesures de stabilisation. Eu égard à la situation toujours incertaine concernant la pandémie de Covid-19, Swiss Olympic a alloué un total de CHF 4,38 millions au hockey sur glace suisse. Sur cette somme, près de CHF 2,5 millions ont été affectés à la couverture des préjudices subis par les clubs du sport de loisirs et du sport d'élite ainsi que des partenaires systémiques. La différence a servi à la couverture des préjudices issus de défauts de prestations de sponsors, de la baisse des recettes issue des matchs internationaux ainsi que des frais supplémentaires découlant des championnats du monde. Les fonds de promotion de la relève affichent une augmentation de CHF 190 000 par rapport à l'exercice précédent.

Informations supplémentaires sur la promotion et le soutien de Swiss Olympic de manière générale

Informations supplémentaires sur la promotion des fédérations de Swiss Olympic

SOUTIEN IMPORTANT DE LA PART DE LA SOCIÉTÉ DU SPORT-TOTO

Cette année aussi, la Société du Sport-Toto (SST) a soutenu Swiss Ice Hockey avec une contribution financière significative. Ces fonds sont d'une importance cruciale pour le hockey sur glace suisse, car ils participent largement à l'assurance de la qualité et à l'innovation dans le hockey sur glace.

Versés aux unités de formation des clubs et à la promotion de la relève de Swiss Ice Hockey, les fonds de loterie ont ainsi bénéficié directement à la relève. Une base solide étant la condition sine qua non pour le succès à long terme, l'encouragement actif de la relève est l'une des priorités absolues de Swiss Ice Hockey depuis de nombreuses années. Hier comme aujourd'hui, les fonds de loterie offrent la possibilité à Swiss Ice Hockey de favoriser le développement dans tous les domaines de la promotion de la relève. Les équipes nationales ainsi que les équipes de tous les échelons juniors des clubs suisses (U13-Top à U20-Elit) profitent du généreux soutien de la SST. En outre, les fonds ont été affectés à des projets de Swiss Ice Hockey visant à promouvoir le hockey sur glace féminin ainsi que le recrutement et l'encouragement des talents.



Le remise du chèque a été effectuée le 16 décembre 2021 dans le cadre du NaturEnergie Challenge à Viège, le tournoi à domicile de Swiss Ice Hockey. Jean-René Fournier (au milieu), Président de la Loterie Romande, a remis le chèque d'une valeur de CHF 2,69 millions au Président du Conseil d'administration de la SIHF, Michael Rindlisbacher (à droite), et au capitaine de l'équipe suisse de l'époque, Gaëtan Haas.

ASSOCIATION DE DONATEURS TOP-8

L'Association de donateurs Top-8 s'est une nouvelle fois fortement engagée en faveur du hockey sur glace durant la saison 2021/22. Son objectif reste inchangé: Toutes les équipes nationales, des U16 aux équipes A féminine et masculine, en passant par les U20, évoluent au niveau top 8 international.

Grâce à leur contribution annuelle, les membres soutiennent les équipes nationales de la relève et profitent en même temps d'actions exclusives et d'offres spéciales liées au hockey sur glace suisse, dont notamment des visites guidées dans les coulisses, des visites d'entraînements ou un voyage exclusif aux Mondiaux, y compris rencontre avec les joueurs et les entraîneurs.

NOMBRE DE MEMBRES

164

COTISATION

1200

IMPRESSIONS DU VOYAGE DE L'ASSOCIATION TOP-8 AU CHAMPIONNAT DU MONDE A HELSINKI (FIN) :





Informations supplémentaires :

www.sihf.ch/top8





CORPORATE GOVERNANCE

- Principes de gouvernance d'entreprise
- Statuts en matière d'éthique de Swiss Olympic
- Organigramme SIHF
- Conseil d'administration
- Direction

PRINCIPES DE GOUVERNANCE D'ENTREPRISE

Informations basées sur la Code suisse de bonnes pratiques pour le gouvernement d'entreprise d'économiesuisse

Les informations ci-dessous sont valables pour la situation à la date de clôture du bilan, au 31 mai 2022. Les éventuelles modifications importantes survenues entre la date de clôture du bilan et la date de clôture de la rédaction du présent Rapport de gestion ont été intégrées.

SWISS ICE HOCKEY FEDERATION

(valable depuis le 1^{er} juin 2022)

La Swiss Ice Hockey Federation (SIHF) est l'organisation faitière du hockey sur glace suisse. Le secteur « Sport » est en charge de toutes les équipes nationales (National Teams) et de l'ensemble de la relève (Talent & Youth Sport); le département « Leagues & Cup » organise les championnats de toutes les ligues et les tournois de Coupe, de la Swiss League jusqu'à la 4^e ligue ainsi que l'ensemble des ligues juniors. La SIHF comprend en outre les départements « Officiating » et « Education », en charge respectivement de l'arbitrage et de la formation initiale et continue pour l'ensemble du hockey sur glace suisse.

La SIHF a pour but de développer et de promouvoir le hockey sur glace en Suisse conjointement avec ses membres, tant au niveau de l'élite que de la base, en particulier par l'organisation, la conception et la réalisation du championnat national, conformément aux Statuts en vigueur. La SIHF est active sur l'ensemble du territoire suisse et représente toutes les régions de Suisse. En tant qu'organisation sportive et en collaboration avec ses membres, la SIHF défend les intérêts du hockey sur glace suisse tant au niveau national qu'international.

La SIHF est responsable de toutes les équipes nationales, fournit des prestations à ses membres et octroie l'autorisation de jouer pour la participation aux championnats. Elle peut exercer d'autres activités liées directement ou indirectement à ses buts. Elle peut effectuer des opérations commerciales susceptibles de servir directement ou indirectement aux buts de l'association. Dans le cadre de la poursuite de son objectif, la SIHF est habilitée à créer des sociétés, à participer à des sociétés et à vendre des participations.

STRUCTURE D'ENTREPRISE

L'exercice 2020/21 a vu une révision des structures du hockey sur glace suisse ainsi que la création de la National League SA, qui a été admise officiellement comme membre de Swiss Ice Hockey lors de l'Assemblée générale extraordinaire de mai 2021. La modification des structures a requis une adaptation des Statuts de Swiss Ice Hockey. Les délégués ont adopté les nouveaux Statuts dans le cadre de l'Assemblée générale extraordinaire du 9 mai 2022. La Swiss League SA a elle aussi été admise comme membre de la SIHF lors de cette même Assemblée générale extraordinaire. Les nouveaux Statuts sont le fruit d'un processus d'adaptation des structures qui s'est étendu sur deux années.

STRUCTURE DU CAPITAL

Les capitaux propres consolidés s'élèvent à CHF 2,57 millions. Il n'existe pas de fonds étrangers soumis à intérêts.

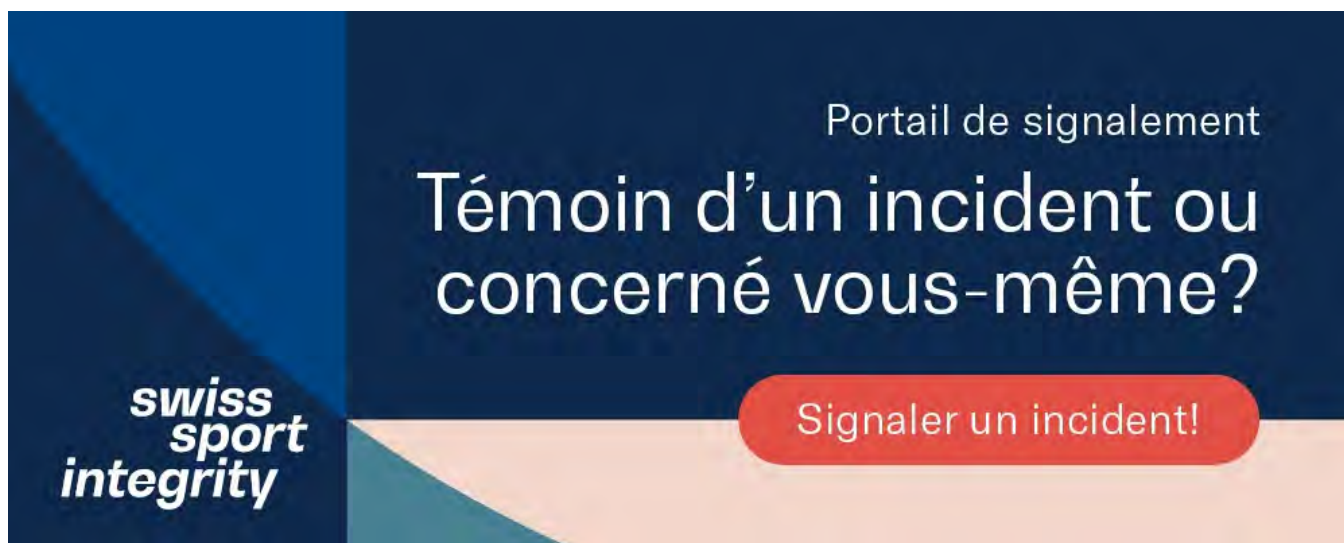
STATUTS EN MATIÈRE D'ÉTHIQUE POUR LE SPORT SUISSE

Sur la base des Statuts en matière d'éthique de Swiss Olympic, Swiss Ice Hockey s'engage en faveur du professionnalisme, de l'intégrité et d'un sport sûr, fair-play et performant. Les Statuts d'éthique s'appuient sur les valeurs olympiques « Excellence », « Amitié » et « Respect » ainsi que sur la Charte d'éthique du sport suisse.

La transmission de ces valeurs se fonde sur l'information, la formation et la promotion, en combinaison avec des contrôles et un système d'intervention en cas de violation de ces valeurs. Les Statuts en matière d'éthique constituent une base juridique uniforme pour les signalements, les enquêtes et les sanctions en lien avec les manquements à l'éthique et les abus dans le sport suisse. Ils s'appliquent à l'ensemble des membres de Swiss Olympic – les fédérations membres et les organisations partenaires – ainsi que leurs membres directs et indirects, tout comme d'autres personnes physiques du domaine du sport organisé de droit privé. Swiss Ice Hockey recommande à ses membres d'implémenter les Statuts en matière d'éthique dans leur organisation de façon appropriée, de sorte que les membres du club soient sensibilisés aux thèmes liés à l'éthique et que le service de signalement et d'enquête indépendant Swiss Sport Integrity soit largement connu au sein du club.

SOUPÇON D'INFRACTION

Le service de signalement et d'enquête indépendant Swiss Sport Integrity est à la disposition de quiconque souhaite déclarer un soupçon d'infraction aux Statuts en matière d'éthique. Téléphone 031 550 21 31 ou www.sportintegrity.ch.



Portail de signalement

Témoin d'un incident ou
concerné vous-même?

swiss
sport
integrity

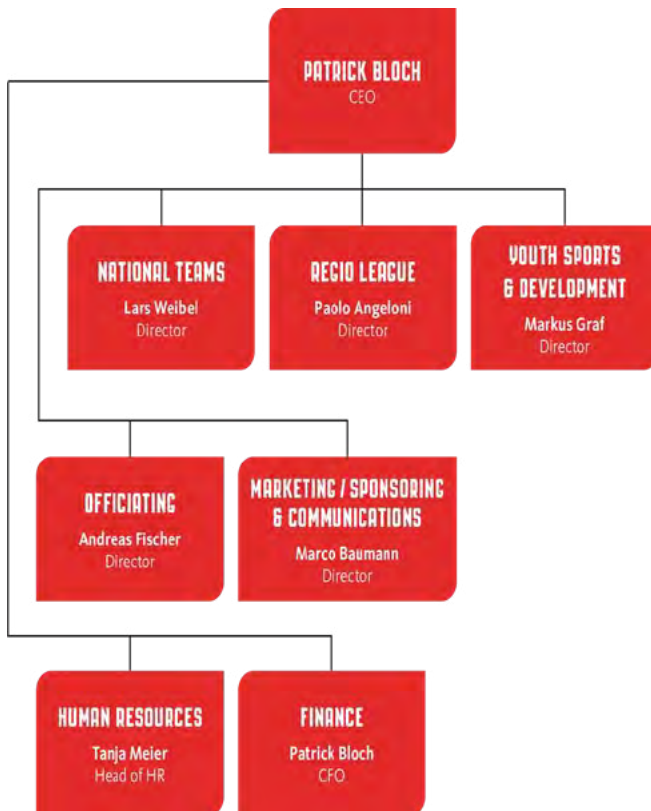
Signaler un incident!

Les « Statuts en matière d'éthique pour le sport suisse » de Swiss Olympic est disponible en téléchargement au format PDF [ici](#).

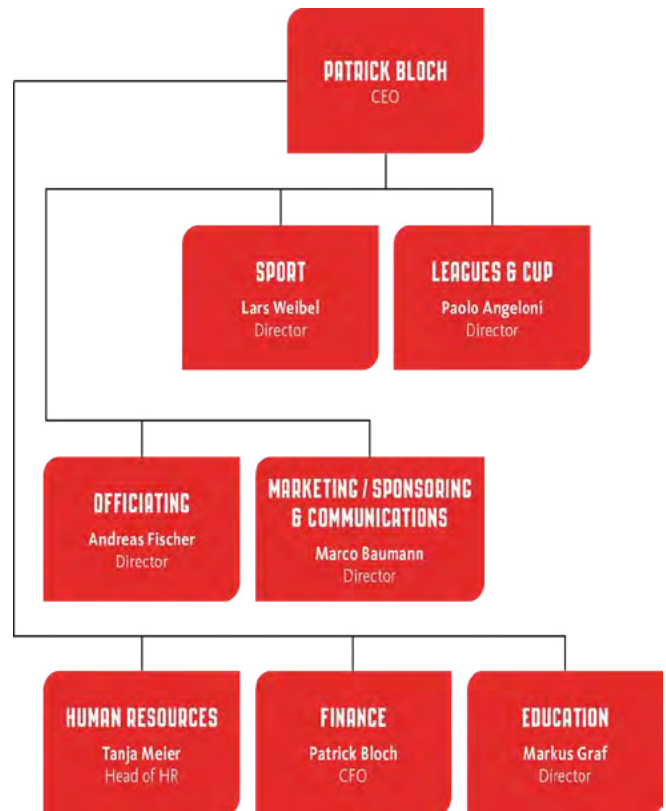
[Statuts en matière d'éthique pour le sport suisse](#)

ORGANIGRAMME SIHF

JUSQU'EN MAI 2022



À PARTIR DE JUIN 2022



CONSEIL D'ADMINISTRATION



MICHAEL RINDLISBACHER

(citoyen suisse)

est membre du Conseil d'administration de la Swiss Ice Hockey Federation depuis septembre 2015 et en est le Président depuis le 3 septembre 2018. Il a rejoint le secteur des assurances après un apprentissage comme employé administratif et des études à l'École professionnelle d'administration à Berne. Il a occupé plusieurs fonctions internes, a suivi une formation de planificateur en marketing et obtenu un Master en Executive Management à la ZfU International Business School. Il s'est en outre perfectionné dans les domaines conduite d'entreprise et conseil d'administration lors de divers séminaires et cursus de formation. Michael Rindlisbacher occupait depuis 1996 le poste de délégué du Conseil d'administration d'Innova Versicherungen AG à Gümligen, avant d'en devenir Président du Conseil d'administration du 1^{er} janvier 2015 au 30 avril 2022. Il est en outre Président du Conseil de la fondation innova depuis le 1^{er} mai 2022. Michael Rindlisbacher est également Président du Conseil d'administration de la Centris SA, dont le siège est à Soleure, et a été membre du Conseil d'administration du SC Bern entre 1998 et 2008.

MARC-ANTHONY ANNER

(citoyen suisse)

est Vice-président du Conseil d'administration de la Swiss Ice Hockey Federation et Vice-président Sport Espoir et Amateur depuis septembre 2019. Membre de l'Organe de coordination et du Nomination Committee de Swiss Ice Hockey, il a été durant plus de dix ans Président du tournoi international « Chablais Hockey Trophy », qui a lieu chaque année à Monthey, Villars et Champéry. Il a été délégué de la région Suisse romande de Swiss Ice Hockey de 1998 à 2019. Marc-Anthony Anner est en outre doyen de l'établissement scolaire Ollon-Villars-Gryon, responsable du projet « LIFT Ollon » ainsi que formateur et conférencier à la Haute école pédagogique du canton de Vaud à Lausanne.



ERWIN FÜLLEMANN

(citoyen suisse)

est membre du Conseil d'administration de la Swiss Ice Hockey Federation depuis le 1^{er} juin 2009. Après un apprentissage comme mécanicien sur avions, Erwin Füllemann a suivi une formation d'ingénieur électronicien. Il a ensuite rejoint l'entreprise Oerlikon Contraves, puis Rheinmetall Air Defence, où il a occupé des postes à tous les niveaux de management dans différents domaines. Il a été chef de la division production électronique et de l'ingénierie avant de mettre un terme à sa carrière professionnelle au 1^{er} juillet 2010. Durant la saison 2014/15, il a conduit le EHC Winterthur de la 1^{re} ligue à la LN B. Il a renoncé à son mandat de Directeur sportif du EHC Winterthur à la fin de la saison 2014/15.



MARTIN AFFOLTER

(citoyen suisse)

est membre du Conseil d'administration de la Swiss Ice Hockey Federation depuis septembre 2018. Il est titulaire d'un Master of Law de l'Université de Berne. Architecte et développeur, Martin Affolter est propriétaire de la société affolter.NET, proposant des solutions logicielles maintenables (web, LegalTech). En sa qualité de juriste IT, il a été membre fondateur de l'association Defcon Switzerland, qui a pour but la promotion du transfert de connaissances dans le domaine de la sécurité de l'information. Martin Affolter est en outre co-organisateur de la .NET User Group Bern, Président du SC Obergerlafingen et délégué de Suisse centrale chez Swiss Ice Hockey.





PETER ZAHNER

(citoyen suisse)

est membre du Conseil d'administration de la Swiss Ice Hockey Federation depuis mai 2021. CEO de l'organisation des ZSC/GCK Lions depuis 2007, il représente la National League SA au sein de la Fédération. Économiste d'entreprise, il a notamment occupé le poste de Directeur sportif, puis de Directeur à la Fédération suisse de hockey sur glace de 1991 à 2007. Il siège également au sein de plusieurs comités de la Fédération internationale de hockey sur glace. Peter Zahner a été membre du Conseil exécutif de Swiss Olympic de 2008 à 2020, puis membre du Conseil d'administration de la Champions Hockey League de 2014 à 2022, dont les quatre dernières années au poste de Président.

GIAN KÄMPF

(citoyen suisse)

est membre du Conseil d'administration de la Swiss Ice Hockey Federation depuis mai 2021. Il y représente la Swiss League SA. Économiste, Gian Kämpf est Président du Conseil d'administration du SC Langenthal depuis 2019. Auparavant, il a été au service de ce même club en qualité de joueur, puis de Directeur pendant onze ans. Gian Kämpf est membre de la Direction et partenaire de la Ducksch Anliker Architekten AG.



RAETO RAFFAINER

(citoyen suisse)

est membre du Conseil d'administration de la Swiss Ice Hockey Federation depuis octobre 2021 et Directeur de la SC Bern Eishockey AG depuis septembre 2022. Durant sa carrière de joueur en LN A puis en National League entre 2001 et 2015, il a porté les couleurs du HC Davos, des ZSC Lions, du SC Bern, des SC Rapperswil Jona Lakers et du HC Ambrì-Piotta. Il a ensuite assumé plusieurs fonctions dans le hockey sur glace suisse, notamment au poste de Directeur des équipes nationales de 2015 à 2019. Il représente en outre la Suisse au sein du Conseil de la Fédération internationale de hockey sur glace (IIHF) et est Président de l'IIHF Top-Mentorship Committee.

DURÉE DU MANDAT ET COMPÉTENCES

La durée du mandat des membres du Conseil d'administration est de quatre ans. Une réélection est possible et la durée de fonction est limitée à douze ans. Le Conseil d'administration est élu par l'Assemblée générale et répartit ses tâches et ses responsabilités entre ses membres. Il se réunit quatre fois par année au moins pour des séances ordinaires. Le CEO et les membres de la Direction de Swiss Ice Hockey sont en principe présents lors des séances ordinaires du Conseil d'administration. Lors des séances du Conseil d'administration, le CEO rend compte des activités opérationnelles, y compris de la marche des affaires financières. Aucun membre du Conseil d'administration n'exerce de fonction exécutive au sein de Swiss Ice Hockey. En principe, le Conseil d'administration prend les décisions sur les objets d'importance stratégique. Le CEO et les membres de la Direction agissent dans le cadre des objectifs stratégiques et du budget annuel définis par le Conseil d'administration. En outre, les procès-verbaux des séances ordinaires de la Direction, qui se tiennent au minimum douze fois par année, sont transmis au Président du Conseil d'administration pour information.

RÉMUNÉRATIONS

Le montant des honoraires des membres du Conseil d'administration est défini par l'Assemblée générale de la SIHF. La liste des honoraires des membres du Conseil d'administration figure dans la partie financière au chapitre « Autres informations » de la rubrique « Rémunérations »

DIRECTION



PATRICK BLOCH
CEO / CFO



LARS WEIBEL
Director National Teams (Jusqu'au 31 mai 2022)
Director Sport (depuis le 1^{er} juin 2022)



PAOLO ANGELONI
Director Regio League (Jusqu'au 31 mai 2022)
Director Leagues & Cup (depuis le 1^{er} juin 2022)



ANDREAS FISCHER
Director Officiating



MARKUS GRAF
Director Youth Sports & Development
(Jusqu'au 31 mai 2022)
Director Education (depuis le 1^{er} juin 2022)



MARCO BAUMANN
(depuis le 1^{er} janvier 2022)
Director Marketing / Sponsoring & Communications

RÉMUNÉRATIONS

Les informations relatives aux honoraires des membres du Conseil d'administration figurent dans la partie financière au chapitre « Autres informations » de la rubrique « Rémunérations »

[Partie financière](#)

DROITS DE PARTICIPATION DES MEMBRES

Les droits de participation des membres sont réglés en détail dans les Statuts de la SIHF

[Téléchargement les Statuts au format PDF](#)

POLITIQUE D'INFORMATION

La SIHF informe les parties prenantes internes et externes de manière proactive et transparente à propos de ses activités et d'événements particuliers. En règle générale, les canaux de communication sont le site web et les médias sociaux. Le contact avec les journalistes s'effectue via des communiqués de presse, des conférences de presse et des points presse. Le Head of Communications (jusqu'au 31 mars 2022 : Manuela Hess, depuis le 1^{er} avril 2022 Thomas Hobi) est responsable de la communication interne et externe. Le compte rendu interne s'effectue principalement à l'occasion des Assemblées de National League, de Swiss League et de Regio League (depuis le 1^{er} juin 2022 : Leagues & Cup), qui se tiennent plusieurs fois par année. La SIHF informe en outre dans le cadre de son Assemblée générale, qui se tient à la fin de l'été, et par le biais du Rapport de gestion annuel, publié en allemand et en français.



RAPPORT FINANCIER

- Bilan
- Compte de résultat
- Tableau des flux de trésorerie
- Modification du capital de fonds
- Modification des fonds propres
- Annexes
- Rapport de révision

BILAN

ACTIFS

	31.05.2022	31.05.2021
Liquidités	19'338'262	20'058'645
Créances résultant de livraisons et de prestations envers des tiers	381'646	453'765
Créances résultant de livraisons et de prestations envers des clubs	508'826	1'353'649
Créances résultant de livraisons et de prestations envers des proches	950'939	424'258
- dont la Fondation Pat Schafhauser	0	8'616
- dont l'IIHF	945'867	415'642
- dont la National League SA	5'072	0
Du croire	-123'000	-189'000
Autres créances à court terme tiers	460'462	461'266
Autres créances à court terme clubs	0	780
Autres créances à court terme assurances sociales	265'305	286'131
Actifs de régularisation tiers	148'707	1'368'406
Actifs de régularisation clubs	0	2'187'957
Actif circulant	21'931'148	26'405'856
Actifs financiers / participations	50'001	151'947
- dont Organising Committee 2020 IIHF Ice Hockey World Championship AG	0	50'000
- dont Organising Committee 2026 IIHF Ice Hockey World Championship AG	50'000	0
- dont la Champions Hockey League (CHL) SA	170'268	170'268
- dont amortissements cumulés Champions Hockey League (CHL) SA	-170'267	-68'321
Immobilisations corporelles meubles	216'975	513'007
- dont mobilier / équipement et matériel sportif	101'953	101'953
- dont amortissements cumulés	-98'635	-94'685
- dont machines de bureau / appareils et systèmes de communication	315'739	315'739
- dont production TV et logiciels d'application	1'977'371	1'715'371
- dont amortissements cumulés	-2'079'453	-1'525'371
Actif immobilisé	266'976	664'953
TOTAL ACTIFS	22'198'124	27'070'809

PASSIFS

	31.05.22	31.05.21
Créances résultant de livraisons et de prestations envers des tiers	933'203	3'343'797
Créances résultant de livraisons et de prestations envers des clubs	425'845	2'452'935
Autres engagements à court terme tiers	296'677	233'501
Autres engagements à court terme clubs	690'578	776'505
Passifs de régularisation tiers	4'314'945	4'593'966
Passifs de régularisation clubs	0	466'000
Passifs de régularisation proches	45'465	46'000
Provisions à court terme tiers	3'301'156	3'400'000
Provisions à court terme clubs	700'000	1'770'000
Fonds étrangers à court terme	10'707'868	17'082'703
Prêts à long terme	0	500'000
Fonds étrangers à long terme	0	500'000
Fonds étrangers	10'707'868	17'582'703
Capital de fonds affecté	8'919'450	7'069'450
Capital de la Fédération	571'450	571'450
Bénéfice reporté	1'847'206	1'797'829
Résultat pour l'année en cours	152'150	49'377
Capital propre	2'570'806	2'418'656
TOTAL PASSIFS	22'198'124	27'070'809

COMPTE DE RÉSULTAT

RECETTES

	2021/2022	2020/2021
Recettes participation/licences	1'764'259	1'709'046
Recettes taxes, y c. transferts	605'822	606'486
Recettes prestations clubs et Label de recrutement	343'786	359'113
Recettes arbitres	3'897'778	3'685'423
Recettes Organisation juridique	811'324	509'700
Primes de participation/primes au succès	1'086'514	449'950
Recettes Société du Sport-Toto	2'839'459	2'874'162
Recettes Swiss Olympic	7'183'372	9'688'540
Recettes OFSPO	538'597	464'176
Recettes domaine du droit privé	428'361	182'860
Recettes diverses sport	1'551'992	1'420'673
Total des recettes liées au sport	21'051'265	21'950'129
Recettes issues des partenariats TV et sponsoring	54'212'721	53'489'151
Recettes issues de manifestations	334'350	0
Recettes diverses marketing	255'396	180'645
Total des recettes marketing	54'802'467	53'669'796
Recettes diverses	149'139	113'032
Pertes sur débiteurs, y c. modifications du ducroire	65'901	-95'743
Autres recettes d'exploitation	215'039	17'289
RÉSULTAT D'EXPLOITATION	76'068'771	75'637'214

CHARGES

	2021/2022	2020/2021
Charges liées directement au sport	5'378'839	4'223'371
Total des charges liées au sport	5'378'839	4'223'371
Charges rémunérations aux clubs	42'181'148	43'142'077
Charges productions télévisuelles	6'660'943	6'133'415
Charges pour la commercialisation	6'395'929	6'652'621
Charges manifestations, RP et communication	462'585	159'767
Total des charges liées au marketing	55'700'605	56'087'880
Charges collaborateurs/fonctionnaires/staff/joueurs	8'243'014	7'803'548
Charges pour assurances sociales	1'281'909	1'106'194
Autres charges de personnel	1'929'529	1'693'613
Charges pour prestations de tiers	1'134'043	2'100'767
Total des charges de personnel	12'588'495	12'704'122
Charges pour les locaux	234'335	261'210
Charges administratives	1'124'522	1'291'479
Charges pour l'informatique	666'218	486'758
Charges pour les véhicules	273'026	210'784
Total autres charges d'exploitation	2'298'101	2'250'231
CHARGES D'EXPLOITATION	75'966'040	75'265'605
Résultat avant intérêts, impôts et amortissements	102'732	371'610
Amortissements	659'977	568'181
Résultat avant intérêts et impôts	-557'245	-196'571
Résultat financier	-50'068	-17'620
RÉSULTAT AVANT IMPÔTS	-607'313	-214'191
Résultat neutre et impôts directs	759'463	263'568
RÉSULTAT ANNUEL	152'150	49'377

TABLEAU DES FLUX DE TRÉSORERIE

	2021/2022	2020/2021
Résultat annuel (avant modification du capital propre)	152'150	49'377
Modification du capital de fonds	1'850'000	7'069'450
Amortissements	659'977	568'181
Augmentation/diminution des amortissements	-1'168'844	-2'230'000
Augmentation/diminution des créances résultant de livraisons et de prestations	324'260	264'116
Augmentation/diminution des autres créances à court terme	22'410	-9'201
Augmentation/diminution des actifs de régularisation	3'407'656	-968'062
Augmentation/diminution des créances résultant de livraisons et de prestations	-4'437'685	4'781'903
Augmentation/diminution des autres créances à court terme	-22'751	505'448
Augmentation/diminution des passifs de régularisation	-745'556	2'624'473
Flux de trésorerie liés aux activités d'exploitation	41'617	12'655'685
Investissements dans des immobilisations corporelles meubles	-262'000	-118'605
Flux de trésorerie liés aux activités d'investissement	-262'000	-118'605
Augmentation/diminution des engagements financiers à court et long terme	-500'000	2'670'000
Flux de trésorerie liés aux activités de financement	-500'000	2'670'000
Flux de trésorerie liés aux activités de financement	-720'383	15'207'080
Modification des liquidités		
État au début de l'exercice sous revue	20'058'645	4'851'565
État au terme de l'exercice sous revue	19'338'262	20'058'645
Augmentation/diminution des liquidités	-720'383	15'207'080

MODIFICATION DU CAPITAL DE FONDS

CAPITAL DE FONDS AFFECTÉ	POSITIONS AU 01.06.2020	ENTRÉES	SORTIES	POSITIONS AU 31.05.2021
Promotion de la relève issue des Mondiaux A 2020 (Road to 2026)	-	6'719'450	-	6'719'450
Label SIHF	-	350'000	-	350'000
Équipes nationales SIHF	-	-	-	-
Officiating SIHF	-	-	-	-
Positions	-	7'069'450	-	7'069'450

CAPITAL DE FONDS AFFECTÉ	POSITIONS AU 01.06.2020	ENTRÉES	SORTIES	POSITIONS AU 31.05.2021
Promotion de la relève issue des Mondiaux A 2020 (Road to 2026)	6'719'450	-	-	6'719'450
Label SIHF	350'000	800'000	-	1'150'000
Équipes nationales SIHF	-	750'000	-	750'000
Officiating SIHF	-	300'000	-	300'000
Positions	7'069'450	1'850'000	-	8'919'450

MODIFICATION DES FONDS PROPRES

CAPITAL PROPRE	CAPITAL DE LA FÉDÉRATION	RÉSULTAT REPORTÉ	TOTAL
Bestand per 01.06.2020	571'450	1'797'829	2'369'279
Jahresergebnis für die Periode		49'377	49'377
Bestand per 31.05.2021	571'450	1'847'206	2'418'656

CAPITAL PROPRE	CAPITAL DE LA FÉDÉRATION	RÉSULTAT REPORTÉ	TOTAL
Positions au 01.06.2021	571'450	1'847'206	2'418'656
Résultat annuel pour la période		152'150	152'150
Positions au 31.05.2022	571'450	1'999'356	2'570'806

ANNEXES

PRINCIPES COMPTABLES APPLIQUÉS (BASES ET PRINCIPES D'ÉVALUATION)

Les comptes ont été établis selon les prescriptions de Swiss GAAP RPC en matière d'établissement des comptes, notamment de Swiss GAAP RPC 21, et les dispositions de la loi suisse, notamment les articles du Code des obligations relatifs à la comptabilité commerciale et à la présentation des comptes (art. 957 à 962 CO). Par dérogation à l'admissibilité légale des réserves latentes, les postes du bilan ont été évalués conformément aux valeurs maximales admises selon le droit des sociétés anonymes. Les comptes annuels ont été établis de sorte que la situation financière et les résultats de la Fédération puissent faire l'objet d'une évaluation aussi fiable que possible.

PÉRIMÈTRE DE CONSOLIDATION

La Swiss Ice Hockey Federation ne compte ni filiales, ni institutions partenaires placées sous une direction commune par majorité des voix ou par un autre biais.

CONVERSION DE DEVICES ÉTRANGÈRES

À la date de clôture du bilan, les positions en devises étrangères (caisse / créances résultant de livraisons et de prestations envers des proches / engagements sur livraisons et prestations envers des tiers et passifs de régularisation) ont été calculées au cours à la date de la clôture du bilan.

PANDÉMIE DE COVID-19

Les restrictions liées à la pandémie de Covid-19 ont continué de se faire ressentir négativement sur le sport. Afin d'éviter une atteinte durable des structures sportives suisses, fortement dépendantes du travail bénévole, ainsi que d'autres conséquences négatives de la pandémie sur le sport suisse, le Parlement a approuvé CHF 100 millions pour la prévision budgétaire 2021. Dans l'addendum au budget 2021, le Parlement a accordé CHF 50 millions supplémentaires réservés au sport de loisirs et à la promotion de la relève. La mise en œuvre concrète des mesures de stabilisation Covid-19 2021 de la Confédération pour le sport d'élite et le sport de loisirs suisses a été coordonnée par Swiss Olympic, l'association faîtière du sport suisse. En juin 2021, le Conseil fédéral a décidé des directives et des assouplissements pour les mois suivants. Les entraînements ont pu reprendre et l'ensemble des ligues ont entamé la saison selon le nouveau concept 3G (vacciné, guéri, testé), qui prévoyait que toutes les personnes impliquées présentent un certificat Covid-19 pour y participer. Cela a notamment eu des conséquences sur la National League et la Swiss League, étant donné que toutes les manifestations réunissant plus de 1000 personnes étaient tributaires d'une autorisation cantonale, toujours dans le respect du concept 3G et avec obligation du port du masque. À partir du 7 décembre 2021, le régime en vigueur a été réduit au concept 2G (vacciné, guéri), avec obligation du port du masque. La situation s'étant à nouveau dégradée, le Conseil fédéral a édicté des mesures plus strictes le 20 décembre 2021. Les championnats des divisions inférieures (MySports League, 1^{re} à 4^e ligue, SWHL-D, relève 16+, séniors et vétérans) ont été interrompus jusqu'au 27 janvier 2022 y compris. L'objectif était toutefois de poursuivre les championnats du Sport d'élite sans interruption. Les restrictions ont été assouplies par la Task force Covid-19 et le CSEA le 28 janvier 2022, permettant la reprise des championnats interrompus. Simultanément, le Conseil fédéral a décidé de prolonger les mesures en vigueur jusqu'à fin mars 2022. La situation pandémique s'étant détendue, les championnats des divisions inférieures ont fort heureusement pu s'achever normalement. Si les phases de qualification en National League, Swiss League, MySports League et U20-Elit ont pu se jouer jusqu'au bout, les mois de janvier et février 2022 ont été impactés par le variant Omicron, ce qui a conduit à des reports de matchs dans toutes les ligues. Certaines rencontres n'ont pas pu être reprogrammées en raison du calendrier serré. Néanmoins, il a été très réjouissant que les séries de play-offs aient pu se dérouler dans les formats pré-pandémie. Massivement limitées par le Covid-19, notamment lors de leurs rassemblements en décembre et février, les équipes nationales en ont ensuite été moins affectées. Elles ont pu accomplir leurs programmes internationaux en avril et mai 2022 et le Championnat du monde en Finlande a pu se dérouler dans des conditions normales. En raison de la situation toujours incertaine, différentes écritures de régularisation et des provisions ont dû être effectuées pour les comptes annuels 2021/22 également. Cela se reflète dans les positions « Passifs de régularisation » et « Provisions à court terme », qui ont été définies sur la base d'hypothèses et d'estimations.

COMMENTAIRES SUR LE BILAN

ACTIFS

Liquidités

Les liquidités comprennent l'encaisse ainsi que les avoirs sur les comptes postaux/comptes bancaires et sont évaluées à leur valeur nominale. Les modifications des liquidités figurent dans le Tableau des flux de trésorerie. La baisse de MCHF 720 par rapport à l'exercice précédent s'explique notamment par le versement dans les délais des contributions Label aux clubs. Les avoirs en compte courant liés au crédit Covid-19, à hauteur de MCHF 500, ont pu être remboursés durant l'exercice.

Créances résultant de livraisons et de prestations envers des tiers

Les créances sont évaluées à leur valeur nominale. L'encours des créances encore dues est en baisse de MCHF 72 par rapport à l'exercice précédent, ce qui s'explique une nouvelle fois par l'entretien actif et cohérent du portefeuille de clients.

Créances résultant de livraisons et de prestations envers les clubs

Les créances sont évaluées à leur valeur nominale. Les créances résultant de livraisons et de prestations envers les clubs comprennent notamment les amendes, les taxes pour les cartes de transfert internationales, les frais pour les unités de formation et les coûts des arbitres. La baisse significative de MCHF 845 s'explique par la compensation conséquente des recettes issues de la commercialisation vis-à-vis des clubs du Sport d'élite.

Créances résultant de livraisons et de prestations envers des proches

Les créances sont évaluées à leur valeur nominale. Les créances résultant de livraisons et de prestations envers des proches comprennent les avoirs en compte courant vis-à-vis de l'International Ice Hockey Federation (IIHF) et de la National League SA. L'augmentation de MCHF 527 par rapport à l'exercice précédent s'explique par la participation des équipes féminine et masculine aux Jeux Olympiques à Pékin et la bonification des primes qui en découle. Le poste « National League SA » concerne des refacturations pour le carburant et des abonnements de téléphonie mobile.

Du croiroire

Les risques décelables sur les différentes créances sont pris en compte par des correctifs de valeur isolés (du croiroire) découlant de valeurs empiriques. En sus, un correctif de valeur forfaitaire est effectué sur l'ensemble des créances non ajustées individuellement. Eu égard à la situation financière toujours tendue de certains clubs, plusieurs correctifs de valeur individuels ont à nouveau été effectués. Par la baisse des créances en souffrance de MCHF 917, le du croiroire est réduit de MCHF 66.

AUTRES CRÉANCES À COURT TERME TIERS	31.05.2022	31.05.2021
Créances impôts (TVA)	-	4'630
Créance impôt préalable non encore décomptée (avril/mai)	437'864	446'467
Créances diverses (notamment avoir sur l'affranchisseuse, avances aux fournisseurs)	-	-
TOTAL AUTRES CRÉANCES À COURT TERME TIERS	460'462	461'266

AUTRES CRÉANCES À COURT TERME CLUBS/PROCHES	31.05.2022	31.05.2021
Corrections/remboursements clubs de RL	-	780
TOTAL AUTRES CRÉANCES À COURT TERME CLUBS/PROCHES	-	780

AUTRES CRÉANCES À COURT TERME ASSURANCES SOCIALES	31.05.2022	31.05.2021
Cotisations AVS/AI/APG/AC	69'742	91'332
Cotisations caisse de pensions	56'638	59'992
Cotisations assurances-accidents	117'190	113'162
Cotisations assurances-maladie	21'736	21'645
TOTAL AUTRES CRÉANCES À COURT TERME ASSURANCES SOCIALES	265'305	286'131

Les avoirs envers la SVA Zurich (cotisations AVS/AI/APG/AC) s'expliquent par les acomptes une nouvelle fois en hausse. Les acomptes dans le domaine de la caisse de pension continuent d'avoir un effet positif en ce qui concerne les intérêts débiteurs. Les avoirs auprès de l'assurance-maladie et accidents restent inchangés par rapport à l'exercice précédent.

ACTIFS DE RÉGULARISATION TIERS	31.05.2022	31.05.2021
Charges payées d'avance	148'707	140'440
Recettes non encore recouvrées	-	1'227'966
TOTAL DES ACTIFS DE RÉGULARISATION TIERS	148'707	1'368'406

Les charges payées d'avance comprennent les primes d'assurance, le loyer du Secrétariat, les charges informatiques et d'autres régularisations de moindre importance. La Société du Sport-Toto a effectué le versement en mai 2022 déjà, ce qui a un effet sur le poste « Recettes non encore recouvrées ».

ACTIFS DE RÉGULARISATION CLUBS	31.05.2022	31.05.2021
Recettes non encore recouvrées – en raison du Covid-19	-	2'170'000
Recettes non encore recouvrées – amendes/frais de procédure/médailles/Label de recrutement	-	17'957
TOTAL DES ACTIFS DE RÉGULARISATION CLUBS	-	2'187'957

PARTICIPATIONS	31.05.2022	31.05.2021
Organising Committee 2020 IIHF Ice Hockey World Championship AG	-	50'000
Organising Committee 2026 IIHF Ice Hockey World Championship AG	50'000	-
Participation à la Champions Hockey League (CHL) SA	170'268	170'268
Amortissements cumulés Champions Hockey League (CHL) SA	-170'267	-68'321
TOTAL PARTICIPATIONS	50'001	151'947

La Swiss Ice Hockey Federation détient une participation (4,1%) dans la Champions Hockey League (CHL) SA. À l'occasion du Championnat du monde A masculin en Finlande en mai 2022, le Congrès de l'IIHF a attribué à la Suisse l'organisation du Championnat du monde de 2026. Suite à l'annulation des Mondiaux 2020 en raison du coronavirus, cela représente un nouveau signal très positif pour l'ensemble du hockey sur glace suisse. La Swiss Ice Hockey Federation détient désormais une part de 50% dans l'« Organising Committee 2026 IIHF Ice Hockey World Championship AG », à hauteur de MCHF 50. La participation de 50% dans l'« Organising Committee 2020 IIHF Ice Hockey World Championship AG », à hauteur de MCHF 50 également, a été comptabilisé en tant que prêt au poste « OC 2020 ». La liquidation de la société sera effectuée durant l'exercice 2022/23 et le remboursement du capital sera compensé avec le prêt.

**IMMOBILISATIONS
CORPORELLES MEUBLES****MOBILIER ET
ÉQUIPEMENTS****MACHINES DE BUREAU
ET APPAREILS****TOTAL IMMOBILISATIONS
CORPORELLES MEUBLES**

Coûts d'acquisition			
Positions au 31.05.2019	286'644	2'659'748	2'946'391
Entrées	-	692'506	692'506
Sorties	-202'697	-1'421'743	-1'624'439
Réaffectations	18'006	-18'006	-
Positions au 31.05.2020	101'953	1'912'505	2'014'458
Entrées	-	118'605	118'605
Sorties	-	-	-
Réaffectations	-	-	-
Positions au 31.05.2021	101'953	2'031'110	2'133'063
Entrées	-	262'000	262'000
Sorties	-	-	-
Réaffectations	-	-	-
Positions au 31.05.2022	101'953	2'293'110	2'395'063
Amortissements cumulés			
Positions au 31.05.2019	244'054	1'821'261	2'065'315
Amortissements	35'671	556'662	592'333
Sorties	-202'697	-1'403'076	-1'605'772
Réaffectations	8'814	-8'814	-
Positions au 31.05.2020	85'842	966'034	1'051'876
Amortissements	8'843	559'338	568'181
Sorties	-	-	-
Réaffectations	-	-	-
Positions au 31.05.2021	94'685	1'525'371	1'620'056
Amortissements	3'950	554'082	558'032
Sorties	-	-	-
Réaffectations	-	-	-
Positions au 31.05.2022	98'635	2'079'453	2'178'088
Valeurs nettes comptables			
au 31.05.2020	16'111	946'472	962'582
au 31.05.2021	7'268	505'739	513'007
au 31.05.2022	3'318	213'657	216'975

Les infrastructures de bureau et de stockage figurent aux postes « Mobilier et équipements » et « Matériel sportif ». Les installations informatiques, les systèmes de communication des arbitres, les caméras, les logiciels et les applications web figurent au poste « Machines de bureau et appareils ».

Les immobilisations corporelles meublées sont portées au bilan au coût d'acquisition, déduction faite des amortissements cumulés. Les charges pour les réparations et l'entretien ainsi que les acquisitions de moindre importance sont imputées directement au compte de résultat. Les amortissements sont calculés de manière linéaire sur la base de la durée d'utilisation :

- Mobilier et équipements : 8 années (aménagement Flughofstrasse, 5 années / durée de la location)
- Matériel sportif : 3 années
- Machine de bureau : 5 années
- Matériel informatique et systèmes de communication : 3 années
- Production TV et logiciels d'application : 3 années

Les investissements d'un total de MCHF 262 concernent la poursuite du développement des solutions applicatives Reporter et RefAdmin ainsi que le remplacement de myHockey par la solution CRM mySIHF.

PASSIFS**Engagements sur livraisons et prestations envers des tiers**

Les engagements sont évalués à leur valeur nominale. Les engagements sur livraisons et prestations envers des tiers se composent de différentes factures de fournisseurs divers. La baisse marquée de MCHF 2411 par rapport à l'exercice précédent s'explique par le paiement conforme des coûts de production TV envers la SRG SSR ainsi que par la suppression d'un paiement de commission.

Engagements sur livraisons et prestations envers les clubs

Les engagements sont évalués à leur valeur nominale. Les engagements sur livraisons et prestations envers les clubs comprennent notamment les indemnités non encore acquittées au 31.05.2022 concernant les unités de formation, les allocations journalières pour les engagements de l'équipe nationale A masculine ainsi que les mesures de stabilisation 2021. Ce poste enregistre également un fort recul par rapport à l'exercice précédent (-MCHF 2027), ce qui découle de la facturation rapide en lien avec les différents labels de qualité et du paiement en cours d'exercice.

AUTRES ENGAGEMENTS À COURT TERME TIERS

	31.05.2022	31.05.2021
Engagements impôt anticipé	37'868	58'804
TVA non encore comptabilisée / charge budgétaire TVA	245'511	173'179
Autres engagements	13'298	1'518
TOTAL AUTRES ENGAGEMENTS À COURT TERME TIERS	296'677	233'501

Les engagements sont évalués à leur valeur nominale.

AUTRES ENGAGEMENTS À COURT TERME CLUBS**31.05.2022****31.05.2021**

Engagements mesures de stabilisation 2020	610'112	643'857
Engagements NHL – rémunération joueurs suisses	–	130'486
Engagements doubles paiements/renvois	80'466	2'163
TOTAL AUTRES ENGAGEMENTS À COURT TERME CLUBS	690'578	776'505

Les engagements sont évalués à leur valeur nominale. Les paiements à double/renvois seront versés ou remboursés régulièrement durant l'exercice 2022/23.

PASSIFS DE RÉGULARISATION TIERS**31.05.2022****31.05.2021**

Charges non encore payées	1'540'647	3'118'756
Recettes perçues en avance	2'210'288	972'040
Personnel (notamment 13e salaire, vacances et heures supplémentaires)	564'010	503'170
TOTAL PASSIVE RECHNUNGSABGRENZUNGEN DRITTEN	4'314'945	4'593'966

Le poste « Charges non encore payées » comprend notamment les honoraires/frais forfaitaires/primes/tests Covid-19 en lien avec les équipes nationales ainsi que des prestations non encore facturées pour les Championnats du monde de l'équipe nationale A masculine. Les remboursements de différents sponsors ont également été pris en compte, tout comme diverses positions non encore facturées relatives à la marche ordinaire des affaires. Le poste « Recettes perçues en avance » comprend les recettes imputables à l'exercice 2022/23, dont notamment les contributions de Swiss Olympic, de l'OFSP et de la Société du Sport-Toto, ce qui explique également l'augmentation par rapport à l'exercice précédent.

Passifs de régularisation clubs

Ce poste concerne des factures non encore établies par les clubs en lien avec les labels de qualité ainsi que les allocations journalières des joueurs des équipes nationales. Les clubs ayant facturé ces positions de manière efficace et rapide, l'ensemble des engagements ont pu être comptabilisés. Ainsi, aucune régularisation n'a dû être effectuée pour l'exercice 2021/22.

Passifs de régularisation proches

Il s'agit d'un projet avec l'IIHF, qui n'a pas pu être entièrement mis en œuvre en raison des restrictions liées au Covid-19 et sera achevé durant l'exercice 2022/23, ainsi que des prestations non encore facturées relatives au Championnat du monde A masculin en Finlande.

TABLEAU DES PROVISIONS EN CHF

IMPÔTS **FRAIS JURIDIQUES DU CM 2020 DE L'IIHF** **DUS AU COVID-19** **LITIGE**

Valeur comptable au 01.06.2020	–	1'500'000	5'900'000	–
Formation	–	–	2'170'000	150'000
Affectation	–	-1'500'000	-3'050'000	–
Dissolution	–	–	–	–
Contre-passation	–	–	–	–
Valeur comptable au 31.05.2021	–	–	5'020'000	150'000
Valeur comptable au 01.06.2021	–	–	5'020'000	150'000
Formation	180'886	–	3'720'270	–
Affectation	–	–	-4'230'339	-8'810
Dissolution	–	–	-789'661	-41'190
Contre-passation	–	–	–	–
Valeur comptable au 31.05.2022	180'886	–	3'720'270	100'000
dont provisions à court terme	180'886	–	3'720'270	100'000

Les provisions à court terme clubs sont portées séparément au bilan en raison de leur importance. Les contributions de soutien Covid-19 sont revenues au Sport d'élite et au sport de loisirs durant l'exercice 2021/22 et continueront d'être utilisées pour soutenir le hockey sur glace suisse eu égard à la situation toujours incertaine liée au coronavirus. Une provision supplémentaire a été constituée en raison des incertitudes liées aux mesures de stabilisation en ce qui concerne les préjudices nets subis par la SIHF.

À hauteur de CHF 500 000, le crédit Covid-19 cautionné contracté par la Swiss Ice Hockey Federation a pu être remboursé au 23 décembre 2021 grâce au compte courant Covid-19 non-utilisé.

COMMENTAIRES SUR LE COMPTE DE RÉSULTAT**PRODUIT D'EXPLOITATION****Recettes participation/licences**

Les recettes du poste « Participation/licences » à hauteur de MCHF 1764 (contre MCHF 1709 pour l'exercice précédent) comprennent la facturation des taxes de participation aux clubs et aux équipes ainsi que la facturation des taxes de licence pour les joueurs titulaires d'une carte A et B, les entraîneurs et les arbitres.

Recettes taxes, y c. transferts

Ce poste comprend les redevances perçues pour les licences ainsi que pour les changements de club. Elles affichent un montant inchangé par rapport à l'exercice précédent, soit MCHF 606.

Recettes prestations clubs et Label de recrutement

Ce poste comprend les recettes issues du Label de recrutement et les contributions des régions dans le cadre de la convention de prestations. Elles s'élèvent à MCHF 344.

Recettes arbitres professionnels

Les produits du poste « Arbitres professionnels » ont augmenté par rapport à l'exercice précédent, passant de MCHF 3685 à MCHF 3898. Cette hausse s'explique par le nombre plus important de matchs de championnat, y.c. les play-offs, en lien avec le nombre plus important d'équipes en National League.

RECETTES ORGANISATION JURIDIQUE**2021/22****2020/21**

	2021/22	2020/21
Amendes	591'165	408'890
Frais de procédure	220'159	100'810
TOTAL DES RECETTES DE L'ORGANISATION JURIDIQUE	811'324	509'700

Les amendes et les frais de procédure affichent une forte hausse par rapport à l'exercice précédent, étant donné que la situation liée au Covid-19 a permis la tenue d'un nombre bien plus important de matchs.

Primes de participation/primes au succès

Les recettes issues des primes de participation et des primes au succès des équipes nationales affichent une nette hausse par rapport à la saison précédente (+MCHF 637). Cela s'explique notamment par les primes au succès versées par l'IIHF et Swiss Olympic suite à la participation des équipes nationales féminine et masculine aux Jeux Olympiques à Pékin (MCHF 530).

Recettes Société du Sport-Toto

Malgré la dissolution de provision à hauteur de MCHF 250 durant l'exercice 2020/21 en raison de la pandémie, la contribution de la SST d'un total de MCHF 2839 n'est que très légèrement en deçà du niveau de l'année précédente, ce qui s'explique par le fait que la Société du Sport-Toto a une nouvelle fois enregistré un excellent exercice.

RECETTES SWISS OLYMPIC**2021/22****2020/21**

	2021/22	2020/21
Contribution Swiss Olympic	2'803'710	1'641'861
Contribution mesures de stabilisation Covid-19 sport	4'379'662	8'046'679
- dont montant pour la couverture des préjudices Covid-19 propres	1'820'270	1'616'241
Total RECETTES SWISS OLYMPIC	7'183'372	9'688'540

Une nouvelle fois élevées, les recettes Swiss Olympic de MCHF 7183 (contre MCHF 9689 l'exercice précédent) découlent cette année aussi des contributions de soutien provenant des mesures de stabilisation 2021. Eu égard à la situation extraordinaire liée à la pandémie de Covid-19, Swiss Olympic a décidé de verser un total de MCHF 4380 au hockey sur glace suisse. Sur cette somme, MCHF 2433 ont été affectés à la couverture des préjudices subis par les clubs du sport de loisirs et du Sport d'élite et les partenaires systémiques (MCHF 1820 couvrent les préjudices subis par les défauts de prestations de sponsors, les diminutions de recettes issues des matchs internationaux ainsi que les charges supplémentaires liées aux championnats du monde). MCHF 335 ont été liquidés, étant donné que des projets séparés ont pu être réalisés (différents projets IT pour les arbitres, symposium, etc.). Les fonds de promotion de la relève sont en augmentation de MCHF 190 par rapport à l'exercice précédent, tout comme les rémunérations supplémentaires liées aux Jeux Olympiques à Pékin, à hauteur de MCHF 139.

Recettes OFSPO

Par rapport à l'exercice précédent (MCHF 464), les fonds de l'Office fédéral du sport s'élèvent à CHF 539, ce qui s'explique par le nombre plus important de cours de formation organisés.

Recettes domaine du droit privé

Ce poste comprend les contributions de soutien du « Travel Support IIHF » pour les frais de déplacement lors de tournois de l'IIHF. L'augmentation de MCHF 246 par rapport à l'exercice précédent découle des prestations de compensation de la part de l'IIHF en lien avec les Jeux Olympiques.

RECETTES DIVERSES SPORT**2021/22****2020/21**

	2021/22	2020/21
Refacturations diverses (aux clubs notamment)	60'845	770'585
Contribution de l'Association des donateurs Top 8	145'800	167'500
Coupe Spengler (écriture de contrepartie au poste « Rémunérations aux clubs »)	600'000	-
Recettes issues des cours de formation initiale et continue	116'960	116'151
Refacturations aux fédérations étrangères pour les matchs internationaux	215'476	114'632
Participation aux frais pour camps divers (contributions des joueurs)	412'911	251'805
TOTAL RECETTES DIVERSES SPORT	1'551'992	1'420'673

La tranche la plus importante (MCHF 600) concerne la « Coupe Spengler ». Malgré l'annulation du tournoi et contrairement à l'année précédente, l'organisateur a mis cette indemnisation à disposition des clubs de National League n'y participant pas. Le recul du chiffre d'affaires au poste « Refacturations diverses » par rapport à l'exercice précédent (MCHF 710) s'explique par la suppression des facturations envers les clubs de NL, notamment Sportcontract, la plateforme vidéo Sportlounge, Data Cockpit, etc. Les contributions de l'Association des donateurs Top 8 ont baissé pour s'établir à MCHF 146 (contre MCHF 168 l'exercice précédent). Ces contributions sont reversées aux différentes équipes nationales U. Le montant de la participation aux frais a augmenté en 2021/22, pour s'établir à MCHF 387, contre MCHF 252 durant l'exercice précédent.

RECETTES ISSUES DES PARTENARIATS TV ET SPONSORING**2021/22****2020/21**

	2021/22	2020/21
Sponsoring (sponsor principal et autres sponsors)	7'096'003	8'027'973
Droits médiatiques TV	38'950'000	37'950'000
Droits médiatiques divers	283'584	283'216
Productions télévisuelles Partenaires médias	6'500'000	5'995'000
Sponsoring marchandises	1'383'134	1'232'962
TOTAL DES RECETTES ISSUES DES PARTENARIATS TV ET SPONSORING	54'212'721	53'489'151

Le poste « Droits médiatiques divers » concerne la collaboration avec une société internationale de traitement des données sportives. La hausse des recettes supplémentaires issues des droits médiatiques TV correspond à l'augmentation graduelle de la valeur du contrat TV, qui arrive à échéance au 31 mai 2022. Étant donné que, contrairement à la saison 2020/21, l'ensemble des matchs de qualification et de play-offs ont pu se jouer en 2021/22, les recettes de production TV affichent une croissance de MCHF 505 par rapport à l'exercice précédent.

RECETTES ISSUES DE MANIFESTATIONS**2021/22****2020/21**

Recettes issues des matchs internationaux	140'611	-
Recettes diverses issues de manifestations	193'739	-
TOTAL MANIFESTATIONS	334'350	-

Les matchs des équipes nationales ont à nouveau pu se dérouler avec du public durant la saison 2021/22, ce qui a généré des recettes. Les « Recettes diverses issues de manifestations » résultent en majorité des refacturations des frais pour les billets et les vols aux sponsors/associations de bienfaiteurs/etc. pour le Championnat du monde A masculin en Finlande.

RECETTES DIVERSES MARKETING**2021/22****2020/21**

Merchandising et vente d'articles	115'213	48'301
Recettes diverses issues de la commercialisation	140'183	132'344
TOTAL RECETTES DIVERSES MARKETING	255'396	180'645

Durant l'exercice 2021/22, le poste « Recettes diverses marketing » a atteint MCHF 255, contre MCHF 181 pour l'exercice précédent. Cette augmentation s'explique par les refacturations des coûts de commercialisation ainsi que par les recettes supplémentaires générées par la vente de maillots des Jeux Olympiques et du Championnat du monde.

Recettes diverses

L'augmentation de MCHF 36 au poste « Recettes diverses » s'explique par les refacturations à la National League SA pour les frais de personnel, de carburant et de téléphonie mobile.

Pertes sur débiteurs, y c. modifications du ducroire

Grâce au bon comportement de paiement de nos clients, qui se reflète au poste « Créances résultant de livraisons et de prestations » (-MCHF 920 par rapport à l'exercice précédent), le ducroire affiche une baisse de MCHF 66.

CHARGES D'EXPLOITATION**TOTAL RECETTES DIVERSES MARKETING****2021/22****2020/21**

Hébergement et restauration en Suisse et à l'étranger	1'879'708	1'379'766
Voyages et transports	661'408	437'875
Matériel via sponsoring matériel	99'105	91'183
Locations d'installations, de halles et d'appareils	291'733	267'000
Autres charges liées aux équipes	541'187	206'899
Acquisition de cartes de transfert internationales	133'800	123'200
Médailles, coupes, matériel didactique	101'957	86'332
Acquisition de vêtements	14'813	68'031
Acquisition de matériel, matériel médical	477'971	507'347
Contributions aux organisations, taxes de participation	216'001	187'658
Sponsoring marchandises sport	961'155	868'080
TOTAL DES CHARGES LIÉES DIRECTEMENT AU SPORT	5'378'839	4'223'371

Avec MCHF 5379, le poste « Total des charges liées au sport » affiche une hausse significative par rapport à l'exercice précédent (MCHF 4223). La majorité des charges supplémentaires découle de la participation aux Jeux Olympiques et aux matchs internationaux (postes « Hébergement et restauration en Suisse et à l'étranger », « Voyages et transports », « Autres charges liées aux équipes »), suite aux nombreuses annulations durant la saison 2020/21 en raison du Covid-19. Le championnat de Regio League ayant pu se jouer jusqu'au bout cette année, le poste « Médailles, coupes, matériel didactique » affiche une hausse. Aucune modification notable n'est à signaler dans les autres postes.

CHARGES RÉMUNÉRATIONS AUX CLUBS**2021/22****2020/21**

Indemnités aux clubs de NL/SL	31'235'577	34'728'846
Indemnités aux clubs de RL	5'145'302	7'019'119
Indemnités SIHF (y c. NL SA)	5'800'270	1'394'112
TOTAL DES CHARGES RÉMUNÉRATIONS AUX CLUBS	42'181'148	43'142'077
Dont mesures de stabilisation Covid-19 sport	2'433'310	6'430'438
- Versées à des organisations bénéficiaires finales pour la couverture des préjudices liés au Covid-19		

MCHF 2433 provenant des mesures de stabilisation 2021 de Swiss Olympic ont été versés aux clubs du sport de loisirs et du Sport d'élite. Le poste « Indemnisation SIHF » comprend les cas de préjudice liés à la pandémie de Covid-19, les régularisations pour d'autres cas de préjudice Covid-19 probables durant la saison 2021/22 et l'alimentation de différents fonds. Ce poste englobe également le versement de l'indemnisation à la National League SA pour l'exploitation opérationnelle, conformément au Contrat de coopération. La NL SA dispose de sa propre personnalité juridique depuis la saison 2021/22.

Charges productions télévisuelles

Les coûts de production télévisuelle ont augmenté de MCHF 528 par rapport à l'exercice précédent, pour s'établir à MCHF 6661. Cette augmentation résulte du nombre plus important de matchs de qualification et de play-offs en National League.

CHARGES POUR LA COMMERCIALISATION**2021/22****2020/21**

	2021/22	2020/21
Publicité	14'532	90'000
Imprimés publicitaires	8'871	-
Production publicitaire	137'128	169'291
Études de marché	11'857	31'032
Honoraires des agences de marketing	6'100'000	6'305'800
Divers commercialisation	113'541	56'498
Indemnités aux organisateurs	10'000	-
TOTAL CHARGES POUR LA COMMERCIALISATION	6'395'929	6'652'621

La suppression de la provision pour la Coupe ainsi que la réduction de la commission d'intermédiaire découlant des contrats TV expliquent notamment la divergence de MCHF 257 par rapport à l'exercice précédent.

CHARGES MANIFESTATIONS, RP ET COMMUNICATION**2021/22****2020/21**

	2021/22	2020/21
Encadrement sponsors/VIP (catering/billetterie)	24'340	18'364
Charges pour les manifestations	435'424	140'560
RP/événements médias	2'821	843
TOTAL CHARGES MANIFESTATIONS, RP ET COMMUNICATION	462'585	159'767

Les charges totales « Manifestations, RP et communication » affichent une hausse, s'établissant à MCHF 463, contre MCHF 160 pour l'exercice précédent. Ces dépenses supplémentaires s'expliquent en grande partie par les matchs de l'équipe nationale A masculine, qui ont à nouveau pu se jouer avec du public.

CHARGES DE PERSONNEL**2021/22****2020/21**

	2021/22	2020/21
Salaires et rémunérations des collaborateurs	4'767'831	5'055'436
Indemnités des fonctionnaires/staff, primes EN, indemnités journalières	3'288'683	2'577'111
Indemnités des organes	186'500	171'000
Charges pour assurances sociales	1'281'909	1'106'194
Autres charges de personnel	1'929'529	1'693'613
Charges pour prestations de tiers	1'134'043	2'100'767
TOTAL DES CHARGES DE PERSONNEL	12'588'495	12'704'122

La hausse enregistrée aux postes « Indemnités des fonctionnaires/staff, primes EN, indemnités journalières » et « Autres charges de personnel » résulte notamment des Jeux Olympiques à Pékin et du versement de primes aux joueuses et aux joueurs ainsi que la rémunération des membres des staffs lors des matchs des équipes nationales, qui, contrairement à l'exercice précédent, ont en grande majorité pu se jouer cette année. Le nombre plus important de matchs de championnat, y c. play-offs, a également contribué à l'augmentation des charges pour les arbitres à temps partiel. La suppression des coûts du projet « Data Cockpit » explique le fort recul des charges au poste « Prestations de tiers ».

La hausse au poste « Prestations de tiers », qui s'établit à MCHF 2101 (contre MCHF 971 pour l'exercice précédent), résulte des conversions de contrats personnels en contrats de mandat. Sont en outre inclus les coûts du projet « Data Cockpit », qui ont été refacturés aux clubs proportionnellement.

AUTRES CHARGES D'EXPLOITATION**2021/22****2020/21**

	2021/22	2020/21
Charges pour les locaux	234'335	261'210
Charges administratives	1'124'522	1'291'479
Charges pour l'informatique	666'218	486'758
Charges pour les véhicules	273'026	210'784
TOTAL AUTRES CHARGES D'EXPLOITATION	2'298'101	2'250'231

Les charges pour les locaux concernent les loyers et les frais accessoires du Secrétariat à Opfikon. Les charges administratives comprennent principalement les coûts pour la téléphonie, les traductions, les réductions de l'impôt préalable (taxe sur la valeur ajoutée) et le sponsoring marchandises lié à l'exploitation générale. Le montant de ces charges est comparable au niveau de l'exercice précédent.

AMORTISSEMENTS**2021/22****2020/21**

	2021/22	2020/21
Matériel informatique	2'763	4'145
Mobilier et équipements	3'950	8'843
Machines de bureau, systèmes de communication	49'508	71'653
Production TV/caméras de but	187'587	172'808
Logiciels d'application	314'224	310'732
Participations	101'946	-
TOTAL AMORTISSEMENTS	659'977	568'181

RÉSULTAT NEUTRE (EXTRAORDINAIRE, UNIQUE, NON IMPUTABLE À LA PÉRIODE)**2021/22****2020/21**

Recettes diverses non imputables à la période	2'044'985	732'511
Ajustements des exercices précédents	189'327	-
TOTAL RÉSULTAT NEUTRE	2'234'312	732'511
Charges diverses non imputables à la période	63'107	464'291
Ajustements des exercices précédents	1'213'017	-
Solidarité avec l'Ukraine	14'281	-
TOTAL DES CHARGES NEUTRES	1'290'405	464'291

Impôts directs

Les impôts à hauteur de MCHF 4 enregistrés pour l'exercice 2021/22 ne concernent que les impôts sur le capital. Les comptes annuels 2021/22 ont permis de compenser fiscalement l'ensemble des pertes reportées. Une provision a été constituée en fonction du résultat positif.

AUTRES INFORMATIONS**31.05.2022****31.05.2021**

Dettes de leasing en souffrance (Il existe deux contrats de leasing pour les véhicules Ford, contre trois contrats de leasing durant l'exercice précédent)	13'902	20'404
Dettes de loyer en souffrance (contrat de location fixe portant jusqu'au 31.03.2020 - l'option de prolongation d'une durée de 5 années fixes n'a pas été saisie)	-	-
Engagements envers les institutions de prévoyance (Zurich Assurance) (fondation collective Vita)	290'614	249'021
Dissolution nette de réserves latentes (aucune réserve latente)	-	-

Engagements conditionnels

En raison de la situation toujours incertaine liée à la pandémie de Covid-19 et de l'éclatement de la guerre en Ukraine, les risques connus au moment de la clôture des comptes annuels 2021/22 ont été pris en compte en effectuant les écritures de régularisation et de provision nécessaires. Le Conseil d'administration a évalué les issues des litiges en cours. Des provisions ont été constituées à hauteur du risque estimable à l'heure actuelle. Présentement, aucun engagement supplémentaire n'est à prévoir.

Nombre de collaborateurs

En moyenne annuelle, le nombre de collaborateurs s'est élevé à 53 en 2021/22, ce qui correspond à 46,1 postes à plein temps (exercice précédent : 53, soit 47,6 postes à plein temps).

Rémunérations

Le montant des honoraires des membres du Conseil d'administration est défini par l'Assemblée générale de la SIHF. Durant l'exercice 2021/22 sous revue, les honoraires suivants ont été versés par la SIHF aux membres du Conseil d'administration :

NOM	FONCTION	HONORAIRE EN CHF	FRAIS FORFAITAIRES EN CHF	APPARTENANCE
Michael Rindlisbacher	VRP	90'000	30'000	Sport de performance
Marc-Anthony Anner	Vize	60'000	20'000	Regio League SR
Gian Kämpf	VR	10'500	4'500	Sport de performance
Peter Zahner	VR	10'500	4'500	Sport de performance
Martin Affolter	VR	10'500	4'500	Regio League SC
Erwin Füllemann	VR	10'500	4'500	Regio League SO
Total		192'000	68'000	

Le total des rémunérations versées à la Direction s'est élevé à MCHF 1110 pour l'exercice 2021/22 (contre MCHF 1221 pour l'exercice précédent).

Organe de révision

La Bättig Treuhand AG, dont le siège est à Lucerne, a été nommée par l'Assemblée générale en tant qu'organe de révision le 23 septembre 2004 et reconduite chaque année depuis. Les honoraires de révision pour l'exercice 2021/22 sont évalués à près MCHF 20 hors TVA. Aucune autre prestation n'a été obtenue de la part de la Bättig Treuhand AG.

Personnes/organisations proches

Sont considérées personnes proches pour l'exercice sous revue :

- Association des donateurs Top 8
- Fondation Pat Schafhauser
- Fondation Raymonde et Jacques Plante
- Organising Committee 2026 IIHF Ice Hockey World Championship AG
- Organising Committee 2020 IIHF Ice Hockey World Championship AG en liquidation
- IIHF International Ice Hockey Federation
- Champions Hockey League (CHL) SA
- National League SA
- Swiss League SA

TRANSACTIONS AVEC DES PERSONNES/DES ORGANISATIONS PROCHES**2021/22****2020/21**

Recettes issues de l'Association des donateurs Top 8 en faveur de la promotion de la relève	145'800	157'500
Recettes issues de la Fondation Pat Schafhauser pour la participation aux frais du cours de premiers secours	-	8'616
Recettes issues de la Fondation Raymonde et Jacques Plante – contributions d'encouragement pour les gardiens	10'000	10'000

Événements importants survenus après la clôture du bilan

Malgré les assouplissements et une normalisation de la vie quotidienne, la situation pandémique reste toutefois fragile et incertaine. De nouvelles incertitudes sont apparues avec l'éclatement de la guerre en Ukraine en février 2022, dont les conséquences sont très difficiles à prévoir. Face à ce contexte, le Conseil d'administration et la Direction se voient une nouvelle fois amenés à réévaluer les impacts de cette situation extraordinaire sur les activités économiques de la SIHF. Sur la base de cette évaluation, il a été procédé à une analyse des impacts principaux des événements survenus après la date de clôture du bilan sur les liquidités de la SIHF, l'évaluation de ses immobilisations, l'intégralité de ses engagements et la continuité de l'exploitation jusqu'à une année au moins après l'approbation des comptes annuels au 31.05.2022. À l'heure actuelle, il n'est pas possible d'effectuer une évaluation précise des impacts financiers sur la SIHF. Nous partons du principe que, du point de vue actuel, la Fédération pourra continuer son exploitation pour la saison 2022/23.

RAPPORT DE RÉVISION[Téléchargement le rapport de révision au format PDF](#)



IMPRESSUM

ÉDITEUR :

Swiss Ice Hockey Federation
Flughofstrasse 50
CH-8152 Glattbrugg

Téléphone +41 44 306 50 50
info@sihfch
www.sihfch

Rédaction : Thomas Hobi

Photos : Swiss Ice Hockey Federation (SIHF), Hockey Hall of Fame (HHOF)/International Ice Hockey Federation (IIHF), Keystone, Jonathan Vallat, Marc Furrer, Andreas von Gunten

Mise en page, concept et réalisation :
Stillecht Andreas Panzer

Traduction : Syntax Übersetzungen AG

Le présent Rapport de gestion est publié en français et en allemand. La version allemande du Rapport annuel et des Comptes annuels fait foi.